

รายงานการประชุมคณะกรรมการประสานงานสาธารณสุขเครือข่ายสุขภาพอำเภอนาทวี
ครั้งที่ ๕ /๒๕๖๕

วันที่ ๘-๙ ธันวาคม ๒๕๖๕

ณ โรงแรมการ์เด้นวิว เบตง อำเภอเบตง จังหวัดยะลา

ผู้มาประชุม

๑. นายชอบ	บุญช่วย	สาธารณสุขอำเภอนาทวี	ประธาน
๒. นายศิลา	ตระกูลปัญญา	เจ้าพนักงานสาธารณสุขอาวุโส	กรรมการ
๓.นางสาวนภัทร	แม่ผล	นายแพทย์ชำนาญการพิเศษ	กรรมการ
๔.นางสาวนทชญา	ต้นห้วย	นักวิชาการสาธารณสุขชำนาญการ	กรรมการ
๕.นางสาววิณี	ไชยะเวช	เจ้าพนักงานสาธารณสุขชำนาญงาน	กรรมการ
๖.นายเสรี	ลำเมาะ	นักวิชาการสาธารณสุขชำนาญการ	กรรมการ
๗.นายสรพงษ์	ขุนเจริญ	เจ้าพนักงานสาธารณสุขชำนาญงาน	กรรมการ
๘.นายคมสันต์	ปิ่นแก้ว	นักวิชาการสาธารณสุขชำนาญการ	กรรมการ
๙.นางนิลเนตร	สุขขัง	นักวิชาการสาธารณสุขชำนาญการ	กรรมการ
๑๐.นางสมจิต	พรมจันทร์	เจ้าพนักงานเวชศาสตร์ฟื้นฟู	กรรมการ
๑๑.นางสุคนธ์	เพชรจินดา	พยาบาลวิชาชีพชำนาญการ	กรรมการ
๑๒.นางสาวชนกพร	บัวสุข	นายแพทย์ชำนาญการพิเศษ	กรรมการ
๑๓.นางจินตนา	ด้วงปาน	พยาบาลวิชาชีพชำนาญการ	กรรมการ
๑๔.นางสุภาณี	เพ็งเขียว	พยาบาลวิชาชีพชำนาญการ	กรรมการ
๑๕.นางสาววราภรณ์	บุญสุข	นักจัดการงานทั่วไปปฏิบัติการ	กรรมการ
๑๖.นางอรวรรณ	เทพรักษ์	นักวิชาการสาธารณสุขชำนาญการ	กรรมการ
๑๗.นางสาวภคนันท์	ทองบัว	พยาบาลวิชาชีพชำนาญการ	กรรมการ
๑๘.นางทิพพิมล	แดงแก้ว	พยาบาลวิชาชีพชำนาญการ	กรรมการ
๑๙.นางสาวชวิกา	ประเสริฐ	นายแพทย์ชำนาญการพิเศษ	กรรมการ
๒๐.นางธัญฉวีรัตน์	จันทร์นวล	นักวิชาการสาธารณสุขชำนาญการ	กรรมการ
๒๑.นายภาณุมาศ	สุขขัง	นักวิชาการสาธารณสุขชำนาญการ	กรรมการและเลขานุการ
๒๒.นางอรรัตน์	อัตนะ	พยาบาลวิชาชีพชำนาญการ	กรรมการและผู้ช่วยเลขานุการ

ผู้เข้าร่วมประชุม

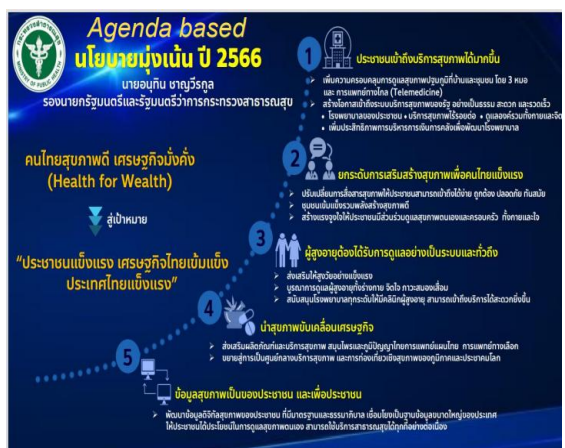
๑.นายสุธน	โสระเนตร	นักวิชาการสาธารณสุขชำนาญการ	รพ.สต.ประกอบ
๒.นายอัครอรพัต	ทองคำ	เจ้าพนักงานเครื่องคอมพิวเตอร์	สสอ.นาทวี
๓.นางอรทัย	หนูแสง	นักวิชาการเงินและบัญชี	สสอ.นาทวี
๔.นายสำนึก	ช่วยประสม	นักวิชาการสาธารณสุข	รพ.สต.บ้านป่อง
๕.นางสาวภรณ์ทิพย์	แสงกระจ่าง	นักวิชาการสาธารณสุข	รพ.สต.บ้านป่อง
๖.นางสาวสุธารัตน์	ทองเทพ	ผู้ช่วยแพทย์แผนไทย	รพ.สต.บ้านทุ่ง
๗.นางอรวรรณ	ทองเพ็งสว่างศรี	พยาบาลวิชาชีพชำนาญการ	รพ.สต.ทุ่งป่า
๘.นางประไพ	สุขใส	นักวิชาการสาธารณสุขชำนาญการ	รพ.สต.วังใหญ่
๙.นายสาทร	แทนสุวรรณ	เจ้าพนักงานสาธารณสุขชำนาญงาน	รพ.สต.ท่าประดู่
๑๐.นางชฎาภรณ์	ไชยแพทย์	นักวิชาการสาธารณสุขชำนาญการ	รพ.สต.ปลักหนู
๑๑.นางธัญญรัตน์	หมอสอน	เจ้าพนักงานสาธารณสุขชำนาญงาน	รพ.สต.ทับช้าง
๑๒.นางสาวเสาวนุช	ชุมหนู	เจ้าพนักงานสาธารณสุขชำนาญงาน	รพ.สต.วังบวบ
๑๓.นางสาวจุฬาลักษณ์	สุดตะนง	พยาบาลวิชาชีพชำนาญการ	รพ.สต.ลำพด

๑๔.นางพวงทิพย์	รัตนะ	เจ้าพนักงาน ชำนาญงาน	รพ.สมเด็จพระนาคาทีวี
๑๕.นางสาวรัฐวดี	ภมรานนท์	เภสัชกรชำนาญการ	รพ.สมเด็จพระนาคาทีวี
๑๖.นางสาวสรวรรณ	จินดารักษ์	พยาบาลวิชาชีพชำนาญการ	รพ.สต.วังไทร
๑๗.นางทัศนดาว	ทองขวัญ	พยาบาลวิชาชีพชำนาญการ	รพ.สต.เกาะจง
๑๘.นางสาวกาญจนา	ร่มแก้ว	นักวิชาการสาธารณสุข	รพ.สต.นาหมอศรี
๑๙.นางสาวกวิสรา	ร่มแก้ว	นักวิชาการสาธารณสุข	สสอ.นาทวี
๒๐.นางประดับ	ลำเมาะ	นักวิชาการสาธารณสุขชำนาญการ	รพ.สต.บ้านเก่า
๒๑.นายนเรศ	ดวงยอด	เจ้าพนักงานสาธารณสุขอาวุโส	รพ.สต.ลำลอง
๒๒.นางสาวเพชรรินทร์	ทองมณี	พยาบาลวิชาชีพชำนาญการ	รพ.สต.ฉาง
๒๓.นายสิริชัย	ธาดาประดิษฐ์	นายแพทย์ชำนาญการพิเศษ	รพ.สมเด็จพระนาคาทีวี
๒๔.นางมยุรี	โส๊ะหลี	เจ้าพนักงานเครื่องคอมพิวเตอร์	สนง. CUP
๒๕.นางสาวแวชอุไฮนี	เจะเลาะ	พยาบาลวิชาชีพปฏิบัติการ	สถานเรือนจำอ.นาทวี
๒๖.นางสาวสุนิสา	หวันมูสอ	นักวิชาการสาธารณสุข	สสอ.นาทวี

เริ่มประชุม เวลา ๑๓.๐๐ น. กรรมการครบองค์ประชุม นายชอบ บุญช่วย ประธานได้กล่าวเปิดประชุมและดำเนินการประชุมตามระเบียบวาระดังนี้

ระเบียบวาระที่ ๑ เรื่องที่ประธานแจ้งให้ที่ประชุมทราบ

๑.๑ แจ้งนโยบายและทิศทางการดำเนินงานกระทรวงสาธารณสุข ปี ๒๕๖๖ โดยนายชอบ บุญช่วย สาธารณสุขอำเภอนาทวี



1. ประชาชนเข้าถึงบริการสุขภาพได้มากขึ้น

- ❖ 3 หมอดูแลสุขภาพครอบครัว
- ❖ เพิ่มสวัสดิการ อสม.
- ❖ พัฒนาโรงพยาบาลและศูนย์สุขภาพต่างๆให้เข้มแข็ง บริการไร้รอยต่อ
- ❖ ใช้การแพทย์ทางไกล (Telemedicine)

ลดภาระ ลดค่าใช้จ่ายประชาชน

2. ยกระดับการเสริมสร้างสุขภาพเพื่อคนไทยแข็งแรง

- ❖ พัฒนาการสื่อสารเรื่องการดูแลสุขภาพ ให้ประชาชนสามารถเข้าถึงได้ง่าย ป้องกันการบิดเบือนหรือเข้าใจผิด
- ❖ สร้างแรงจูงใจ เพื่อให้ประชาชนสามารถดูแลตนเองและครอบครัวให้แข็งแรง

3. ผู้สูงอายุต้องได้รับการดูแลอย่างเป็นระบบและทั่วถึง

- ❖ ส่งเสริมให้สูงวัยอย่างแข็งแรง
- ❖ เพิ่มคุณภาพชีวิตผู้สูงอายุ สนับสนุนนวัตกรรม
- ❖ คัดกรอง ดูแลระยะยาว
- ❖ ทุก sw. มีคลินิกผู้สูงอายุ เพิ่มช่องทางเข้าถึงบริการได้สะดวกยิ่งขึ้น

4. นำสุขภาพขับเคลื่อนเศรษฐกิจ

- ❖ ส่งเสริมผลิตภัณฑ์และบริการสุขภาพ สมุนไพร กัญชา กัญชง ภูมิปัญญาไทย แพทย์แผนไทย แพทย์ทางเลือก
- ❖ ขยายศูนย์กลางการบริการสุขภาพ (Health Hub) และการท่องเที่ยวเชิงสุขภาพ เพิ่มรายได้ให้คนในชาติ

5. ข้อมูลสุขภาพเป็นของประชาชน และเพื่อประชาชน

- ❖ พัฒนาฐานข้อมูลดิจิทัลสุขภาพประชาชน
- ❖ ทุกคนใช้บริการสาธารณสุข ได้ทุกที่ ไร้รอยต่อ

นโยบายมุ่งเน้น ปี 2566

ดร.สาธิต ปิตุเตชะ รัฐมนตรีช่วยว่าการกระทรวงสาธารณสุข

"ดูแลกาย รักษาใจ สร้างภูมิคุ้มกัน ก้าวต่อไป แข็งแรง"

- ส่งเสริมการดูแลสุขภาพประชาชนทุกช่วงวัยให้มีคุณภาพและคุณภาพชีวิตที่ดี**
 - ส่งเสริมและสนับสนุนให้ประชาชนมีสุขภาพและสุขภาพจิตที่ดีทุกช่วงวัย เป็นต้นแบบการดูแลสุขภาพ เชื่อมโยงบริการ
 - ส่งเสริมให้ประชาชนมีความรอบรู้ด้านสุขภาพ (Patient Empowerment) เพื่อสามารถดูแลสุขภาพตนเองได้ (Self-care)
 - ยกระดับและเสริมขีดความสามารถ อสม. ให้เป็น Smart Osm. เพื่อดูแลสุขภาพประชาชนให้เสริมสร้างสุขภาพ
- สร้างเสริมสุขภาพเชิงป้องกันในประชาชน**
 - ส่งเสริมให้ประชาชนมีสุขภาพดีและสุขภาพจิตที่ดีตั้งแต่เด็กจนถึงวัยผู้ใหญ่ และวัยสูงอายุ
 - สนับสนุนการบริโภคอาหารเป็นยา เน้นการบริโภคอาหารและสมุนไพรที่เป็นประโยชน์ต่อร่างกายและระดับ และส่งเสริมวิถีชีวิตที่ไม่ใช่ยาสูบ
 - ส่งเสริมให้ประชาชนดูแลสุขภาพจิตที่ดี (Mental Health) เพื่อสุขภาพที่ดี
 - ยกระดับและสนับสนุนการบริการสุขภาพเชิงป้องกันและสุขภาพจิต (Mental Health Hub)
- ส่งเสริมการเข้าถึงบริการสุขภาพของประชาชนทุกช่วงวัย**
 - ส่งเสริมและสนับสนุนการบริการสุขภาพเชิงป้องกันและสุขภาพจิตที่ดีตั้งแต่เด็กจนถึงวัยผู้ใหญ่ และวัยสูงอายุ
 - ส่งเสริมการเข้าถึงบริการสุขภาพของประชาชนทุกช่วงวัย โดยเฉพาะอย่างยิ่งผู้สูงอายุ ผู้พิการ ผู้ด้อยโอกาส ผู้เปราะบาง ผู้มีรายได้น้อย ผู้มีรายได้น้อย
 - ส่งเสริมการเข้าถึงบริการสุขภาพของประชาชนทุกช่วงวัย โดยเฉพาะอย่างยิ่งผู้สูงอายุ ผู้พิการ ผู้ด้อยโอกาส ผู้เปราะบาง ผู้มีรายได้น้อย ผู้มีรายได้น้อย
- พัฒนาบริการในบริการสาธารณสุขเพื่อส่งเสริมเศรษฐกิจ**
 - ส่งเสริมและสนับสนุนการบริการสุขภาพเชิงป้องกันและสุขภาพจิตที่ดีตั้งแต่เด็กจนถึงวัยผู้ใหญ่ และวัยสูงอายุ
 - ส่งเสริมและสนับสนุนการบริการสุขภาพเชิงป้องกันและสุขภาพจิตที่ดีตั้งแต่เด็กจนถึงวัยผู้ใหญ่ และวัยสูงอายุ
 - ส่งเสริมการเข้าถึงบริการสุขภาพของประชาชนทุกช่วงวัย โดยเฉพาะอย่างยิ่งผู้สูงอายุ ผู้พิการ ผู้ด้อยโอกาส ผู้เปราะบาง ผู้มีรายได้น้อย ผู้มีรายได้น้อย

นโยบายและทิศทางการดำเนินงาน กระทรวงสาธารณสุข ประจำปีงบประมาณ พ.ศ. 2566 - 2568

เพิ่มประสิทธิภาพการสื่อสาร ยกระดับการสร้างความรอบรู้ด้านสุขภาพในทุกระดับ

ยุทธศาสตร์บริการรองรับสังคมสูงวัย และลดอัตราตายโรคสำคัญ

ผลด้านการบริการทางแพทย์และสาธารณสุขสู่ยุคดิจิทัล

ยกระดับความมั่นคงทางสุขภาพ

ส่งเสริมให้ประเทศไทยเป็นศูนย์กลางทางการแพทย์และสุขภาพนานาชาติ

พัฒนาห้องปฏิบัติการระดับสูง และบุคลากรมีคุณภาพวิจัยในทางพันธุศาสตร์

เพิ่มประสิทธิภาพการดำเนินงาน

3 ก ทำทันที

3 ก ทำต่อเนื่อง

3 ก ทำและพัฒนา

1. เพิ่มประสิทธิภาพการสื่อสาร

ยกระดับการสร้างความรู้ด้านสุขภาพในทุกมิติ

ประชาชน

- ไว้วางใจต่อการเข้ารับบริการกระทรวงสาธารณสุข
- เข้าถึงข้อมูลข่าวสาร ถูกต้อง รวดเร็ว

2 ยกระดับระบบบริการรองรับสังคมสูงวัย และลดอัตราการตายโรคสำคัญ

เพิ่มศักยภาพ 3 หมอ ดูแลแบบ ใกล้เคียง ใกล้เคียงบ้าน ใกล้เคียงใจ

- ▶ ปรับโฉมเป็นโรงพยาบาลของประชาชน เข้าถึงง่าย สะดวก ลดแออัด บริหารการเงินการคลังมีประสิทธิภาพ
- ▶ เพิ่มขีดความสามารถระบบบริการและเครือข่าย ไร้รอยต่อ ผู้ป่วยเป็นศูนย์กลาง

3 ผลักดันการบริการทางการแพทย์ และสาธารณสุขยุคดิจิทัล

- ▶ ใช้การแพทย์ทางไกล สดการเดินทาง ลดค่าใช้จ่ายประชาชน
- ▶ พัฒนาระบบข้อมูลสุขภาพ
- ▶ พัฒนานวัตกรรมทางการแพทย์

4 ยกระดับความมั่นคงทางสุขภาพ

บูรณาการทุกภาคส่วน เตรียมพร้อมรับภาวะฉุกเฉิน การแพทย์และสาธารณสุข

5 ส่งเสริมให้ประเทศไทย เป็นศูนย์กลางทางการแพทย์และสุขภาพนานาชาติ

เพิ่มมูลค่าทางเศรษฐกิจ บริการและผลิตภัณฑ์สุขภาพ สมุนไพร ภูมิปัญญาไทยและการท่องเที่ยวเชิงสุขภาพ

6 พัฒนาองค์กรสมรรถนะสูง และบุคลากรมีคุณภาพชีวิตในการทำงานที่ดีขึ้น

- ▶ เสริมสร้างสมรรถนะองค์กร ด้วย 4T
 - Trust
 - Teamwork & Talent
 - Technology
 - Targets
- ▶ บุคลากรมีคุณภาพชีวิตการทำงานที่ดีขึ้น
 - Work Life Balance
 - ปรับตัวได้ในภาวะวิกฤติ
 - เรียนรู้รู้ พัฒนาอย่างต่อเนื่อง

“ในการทำงานขอให้ทุกคน ยึดหลัก "ท ท ท" รับนโยบายมาแล้ว ทำทันที ทำอย่างต่อเนื่อง ทำแล้วมีการปรับปรุง พัฒนา เพื่อให้งานของ สร.เรา เกิดประโยชน์กับประชาชนมากที่สุด”

นพ.โอภาส การย์กวินพงศ์ ปลัดกระทรวงสาธารณสุข การประชุมมอบนโยบายและศึกษาภายในงานของกระทรวงสาธารณสุข 3 ตุลาคม 2565

ยุทธศาสตร์ความเป็นเลิศ ปี 2566

4 ด้าน Excellences 14 หน่วยงาน 37 โครงการ

- 1** ยกระดับการบริการทางการแพทย์และสาธารณสุข (Promote Medical & Promote Excellence)
- 2** ยกระดับความมั่นคงทางสุขภาพ (Secure Excellence)
- 3** ยกระดับบุคลากรมีคุณภาพชีวิตการทำงาน (People Excellence)
- 4** ยกระดับองค์กรสมรรถนะสูง (Organization Excellence)

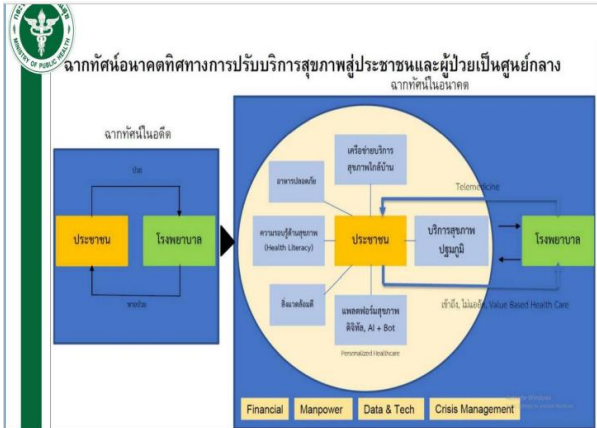
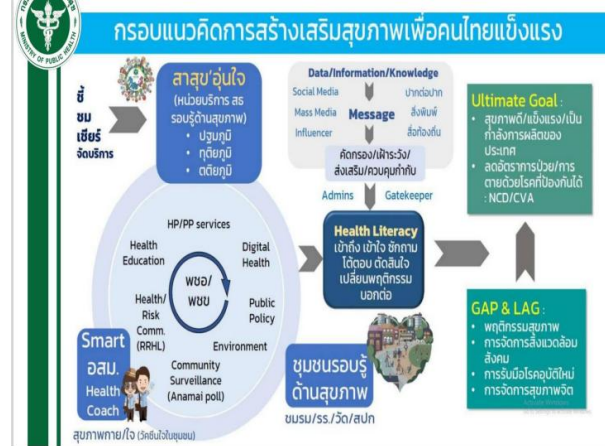
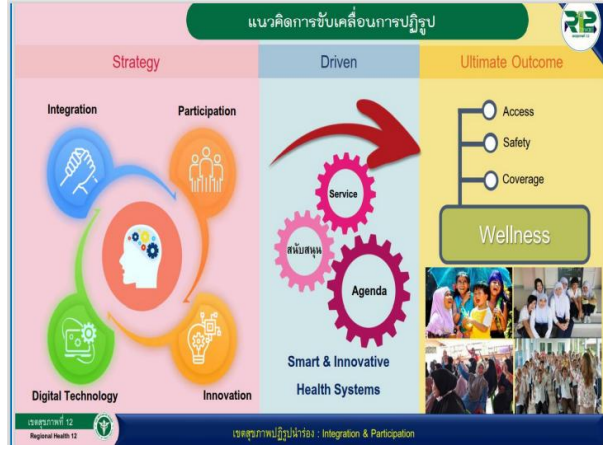
2565

เตรียมสุขภาพเข้มแข็ง ระบบสุขภาพยั่งยืน ประชาชนสุขภาพดี เข้ามาด้วยความสุข

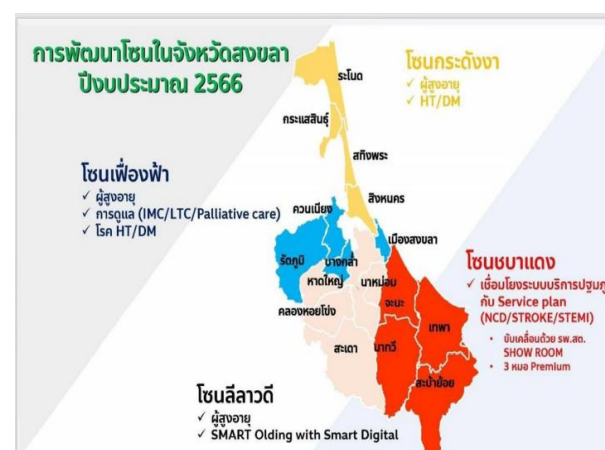
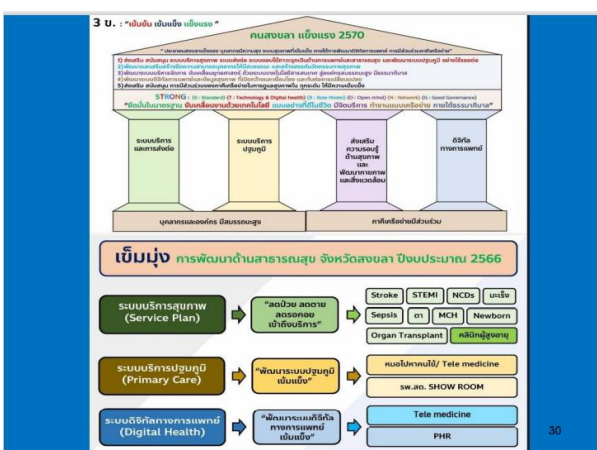
6 Service Excellence: Stroke STEMI, Sepsis, Newborn, Cancer, Trauma/RTI, กลุ่มวัย, MCH, ผู้สูงอายุ, โรคอุบัติใหม่ (EID), สนับสนุนกัญชา กัญชง, SSSN กัญชา

6 Agenda Base: Health Literacy, Seamless Refer, HRM, PHR, Financial, Innovation, CPPO, CSO, CHRO, CIO, CFO, CKO

6 สนับสนุน: M, เขตปฏิรูป, O, เครือข่ายสุขภาพ, P, เภสัช, D, วิศวกรรม, H



นโยบายภาครัฐมุ่งเป้าสู่การเข้าถึงของประชาชน (Health Assessment)			
ส่งเสริมสุขภาพและการป้องกันโรค <ul style="list-style-type: none"> พัฒนาระบบสุขภาพชุมชน ส่งเสริมสุขภาพเชิงรุก ส่งเสริมสุขภาพเชิงรุก ส่งเสริมสุขภาพเชิงรุก ส่งเสริมสุขภาพเชิงรุก 	บริการทางการแพทย์ <ul style="list-style-type: none"> เพิ่มประสิทธิภาพบริการทางการแพทย์ เพิ่มประสิทธิภาพบริการทางการแพทย์ เพิ่มประสิทธิภาพบริการทางการแพทย์ เพิ่มประสิทธิภาพบริการทางการแพทย์ เพิ่มประสิทธิภาพบริการทางการแพทย์ 	เศรษฐกิจสุขภาพ <ul style="list-style-type: none"> ส่งเสริมสุขภาพเชิงรุก ส่งเสริมสุขภาพเชิงรุก ส่งเสริมสุขภาพเชิงรุก ส่งเสริมสุขภาพเชิงรุก ส่งเสริมสุขภาพเชิงรุก 	ข้อมูลสุขภาพ <ul style="list-style-type: none"> พัฒนาระบบข้อมูลสุขภาพ พัฒนาระบบข้อมูลสุขภาพ พัฒนาระบบข้อมูลสุขภาพ พัฒนาระบบข้อมูลสุขภาพ พัฒนาระบบข้อมูลสุขภาพ



จุดเน้นของชมรม				
2. การทำงานเชื่อมโยงระหว่างระบบข้อมูลกับ Service Plan (NCD, STROKE, STEM)				
เป้าหมาย (Goal):				
ผลลัพธ์สำคัญ (result): ผู้ป่วย STROKE/STEMI เข้าถึงห้องฉุกเฉินภายใน 60 นาที				
กลยุทธ์ มาตรการหลัก	พื้นที่ศึกษาทดลองครั้งที่ 1 และ 2	สร้างช่องทางบริการเชิงรุกที่เข้าถึง		
กิจกรรมสำคัญ	จัดอบรมในประเด็น NCD, STROKE, STEMI (ทดลองครั้งที่ 1 และ 2 ใน ชรบ. - ส.ส.ร.)	อบรมระบบ Telemedicine ระหว่าง 3 ชมรม 100% Service Plan		
ตัวชี้วัด				
ร้อยละผู้ป่วย STROKE/STEMI เข้าถึงห้องฉุกเฉินภายใน 60 นาที				
2566	2567	2568	2569	2570
ร้อยละ 30	ร้อยละ 40	ร้อยละ 50	ร้อยละ 60	ร้อยละ 70

จุดเน้นของชมรม				
1. ความครอบคลุมของการมีหน่วยประจำตัว 3 ชมรม				
เป้าหมาย (Goal):				
ผลลัพธ์สำคัญ (result): 1.1 จำนวนการจัดหน่วยปฐมภูมิ (ชื่อ 15) 1.2 จำนวนประชาชนมีหน่วยประจำตัว 3 ชมรม (ชื่อ 17)				
กลยุทธ์ มาตรการหลัก	เพิ่มจำนวนแพทย์ชุมชนที่ร่วมโครงการตัว Short course 2+2	3 ชมรม PREMIUM	SHOW ROOM	
กิจกรรมสำคัญ	อบรมแพทย์ชุมชน 2+2 (แพทย์ชุมชน 6 ชมรมตัว)	เขียนบ้านในชุมชนประจำชมรม	S-service mad = ชมรม (HR) H-holistic care = ชมรม (แพทย์ FM) O-operate with technology = Application (HR Device) ที่เชื่อมโยง ชุมชนข้อมูล Workshop = PUS งานฐานการพัฒนาศึกษา	
ตัวชี้วัด				
1.1 ร้อยละการจัดหน่วยปฐมภูมิ				
2566	2567	2568	2569	2570
ร้อยละ 60	ร้อยละ 70	ร้อยละ 80	ร้อยละ 90	ร้อยละ 100

บทสรุปการนำเสนอสรุปผลงานประจำปี 2565

1. ภาพรวมของการนำเสนอ

- การเจาะข้อมูลเป็นรายหมู่บ้าน...เน้นใน KM ที่ไม่ส่ง ถ้านำเสนอเป็นกราฟในเชิงเปรียบเทียบย้อนหลัง 3-5 ปี/เห็น Trend ได้จะดีมาก , ระบุแหล่งที่มา
- นำเสนอโดยให้มีระดับค่าเป้าหมายแต่ละ KPI
- ทา RCA และแนวทางการแก้ไขปัญหา...+Intervention
- KM สิ่งดีๆ ระหว่างพื้นที่....ในอำเภอเดียวกัน/ต่างอำเภอ ,ต่างจังหวัด

2. ทิศทางปัญหาสาธารณสุขในพื้นที่

- DM และ HT โดยเฉพาะการควบคุมระดับน้ำตาล/ความดันโลหิต...เป็นปัญหาใหญ่...Intervention?
- การคัดกรองภาวะแทรกซ้อน และผลการคัดกรอง?...เดินต่อ?
- MODEL การปรับเปลี่ยนพฤติกรรม...สำคัญอย่างยิ่งขาด
- การลดปัจจัยเสี่ยง...สำคัญอย่างยิ่งขาด +คลินิกลด/เลิกบุหรี่ คย. ฉีقا ที่นำหมอศรีและประกอบ...แพทย์แผนไทยต้องเข้ามามีบทบาท
- การคัดกรองมะเร็งปากมดลูก/เต้านม/ลำไส้ใหญ่... Intervention?

2. ทิศทางปัญหาสาธารณสุขในพื้นที่ (ต่อ)

- ผู้สูงอายุมีแนวโน้มเพิ่มมากขึ้นทุกตำบล...สังคมผู้สูงอายุโดยสมบูรณ์/อย่างเต็มที่ ต้องเตรียมแผนรองรับการดูแล
- งาน MCH ...สูงดีสมส่วน และอื่น ๆ บางตัว บางพื้นที่ไปเจาะลึก เช่น ภาวะแม่ซึมเศร้า (ส่งผลเด็ก นน.น้อย), โภชนาการเด็ก, ติดตามพัฒนาการเด็กภายใน 30 วัน, เจาะ crit เด็ก 6-12 ค.
- ต้องมองกันยาวๆ...มหัศจรรย์พันวัน/หญิงไทยแก้มแดง + อปท.
- งานทันตสุขภาพผลงานยังน้อย...รุกเพิ่มปี 2566

3. โรคอุบัติใหม่/อุบัติซ้ำ...เน้นมาตรการแบบเข้มข้น+ รง.506

- เร่งวัคซีนบางพื้นที่

- โครงการพระราชดำริของพระองค์...ร.ร.ราชประชานุเคราะห์, รร.คชด., รร.ส่งเสริมอิสลาม, คนใจในพระราชานุเคราะห์,จิตอาสา หรืออื่นๆ
- แผนพัฒนาคุณภาพบริการ...พรบ.ปฐมภูมิ+รพ.สค.คิดดาว
- แผนพัฒนาผลงานวิชาการ...CQIในวัฏจักรกรม/R2R/วิจัย...
เน้นหยิบยกมาจาก Gap Analysis ของเร้า
- แผนพัฒนาในด้านครุภัณฑ์ ที่ดิน สิ่งก่อสร้าง...ผ่านโฉนดมา
- Digital Technology และ HL (ตั้งทีมแต่ละโซน)...ผนวกไปกับทุกเรื่อง
- มีทิศทางการคัดกรองแต่ละกลุ่มเป้าหมายแบบเบ็ดเสร็จ เช่น SMART KIDS, SMART ELDERLS

ช่วง 1-2 เดือนแรกของไตรมาส 1 ทุกงานต้องชวนคุยกันเยอะๆ เพื่อจะได้เตรียมความพร้อมรับมือกับสิ่งที่เกิดขึ้น/กระทบทั้งหมดนี้มา

ระเบียบวาระที่ ๒ ติดตาม ทบทวน และรับรองรายงานการประชุม

ไม่มีนำเข้าวาระ

ระเบียบวาระที่ ๓ เรื่องสืบเนื่องและติดตาม

ไม่มีนำเข้าวาระ

ระเบียบวาระที่ ๔ เรื่องเสนอเพื่อพิจารณา

๔.๑ ประธานยุทธศาสตร์นำเสนอแผนงานโครงการ ปีงบประมาณ ๒๕๖๖

๔.๑.๑ ยุทธศาสตร์ที่ ๑ นางสาวฉวี ไชยเวช เจ้าพนักงานสาธารณสุขชำนาญงาน นำเสนอแผนงานโครงการยุทธศาสตร์ที่ ๑

ยุทธศาสตร์ที่ ๑ ด้านส่งเสริมสุขภาพป้องกัน และคุ้มครองผู้บริโภค

๕ โครงการหลัก



โครงการที่ ๑ โครงการพัฒนาส่งเสริมสุขภาพป้องกัน และควบคุมโรคโดยใช้ตามกลุ่มวัย

- * เป้าประสงค์ : บรรลุเป้าหมายการแก้ไขปัญหาของพื้นที่ ๕ กลุ่มวัย ๑๐ แผนงาน
- * กลยุทธ์/กลวิธี : การพัฒนาคุณภาพชีวิตคนไทยด้านสุขภาพทุกกลุ่มวัย
- * วัตถุประสงค์ : เพื่อพัฒนาและแก้ไขปัญหาด้านสุขภาพตามกลุ่มวัย ได้แก่ กลุ่มสตรีและเด็กปฐมวัย, กลุ่มเด็กวัยเรียน, กลุ่มวัยรุ่น, กลุ่มวัยทำงาน และกลุ่มผู้สูงอายุ ผู้พิการและผู้ด้อยโอกาส

๑. กลุ่มสตรีและเด็กปฐมวัย ๔ แผนงาน

แผนงานที่ ๑ กลุ่มสตรีและเด็กปฐมวัย ๖ กิจกรรม

- ▶ พัฒนาศักยภาพและทำงานอนามัยแม่และเด็ก
- ▶ พัฒนาระบบการดูแลสุขภาพกลุ่มส่งเสริมการมีส่วนร่วมในการดูแลสุขภาพแม่และเด็กของเครือข่ายชุมชน
- ▶ เกิดพระภิกษุ สมเด็จพระนางเจ้าสิริกิติ์พระบรมราชินีนาถ พระบรมราชชนนีพันปีหลวงและสัปดาห์นมแม่โลก
- ▶ ส่งเสริมการวางแผนครอบครัว คลอดที่มีความเสี่ยงสูง
- ▶ ส่งเสริมสุขภาพแม่และเด็ก
- ▶ พัฒนาตำบลส่งเสริมเด็กอายุ ๐ - ๕ ปี สูงที่สุดส่วน พันไม่ยุ พัฒนาการสมัย

๑. กลุ่มสตรีและเด็กปฐมวัย ๖ กิจกรรม

แผนงานที่ ๒ การพัฒนาคุณภาพศูนย์พัฒนาเด็กเล็ก ๖ กิจกรรม

- ▶ ประชุมรับฟังความคิดเห็น สหค.
- ▶ แต่งตั้งคณะกรรมการ สหค.คุณภาพ
- ▶ ประชุมคณะกรรมการเพิ่มอีก ๖ คนเพิ่ม โชน ๘ โชนๆ ๑ คน
- ▶ ออกประเมินสหค.คุณภาพ
- ▶ อบรมผู้ปรุงอาหารในสหค.
- ▶ ติดตามการดำเนินงานอาหารปลอดภัยปลอดภัยใน สหค.
- ▶ อบรมโปรแกรมโภชนาการสำหรับผู้ดูแลเด็ก

๑. กลุ่มสตรีและเด็กปฐมวัย ๕ กิจกรรม

แผนงานที่ ๓ การพัฒนาและเสริมสร้างศักยภาพกลุ่มวัยเรียน ๕ กิจกรรม

วัตถุประสงค์ : ส่งเสริมเด็กวัยเรียนเจริญเติบโตมีศักยภาพ และมีทักษะสุขภาพ

- กิจกรรมที่ ๑ สนับสนุนให้เด็กวัยเรียน ๖ - ๑๔ ปี ได้รับขานี้ดเสริมธาตุเหล็ก ๑ เม็ดคือสัปดาห์
- กิจกรรมที่ ๒ โรงเรียนผ่านเกณฑ์มาตรฐานโรงเรียนส่งเสริมสุขภาพ
- กิจกรรมที่ ๓ ส่งเสริมความรู้และพฤติกรรมด้านสุขภาพวัยเรียน (Health Literacy)
- กิจกรรมที่ ๔ พัฒนาด้านการส่งเสริมสุขภาพเด็กและเยาวชนในถิ่นทุรกันดาร และอนามัยสิ่งแวดล้อม
- กิจกรรมที่ ๕ ประชุม รวบรวม สรุปผลการดำเนินงานที่ผ่านมา และกำหนดทิศทางพัฒนา

๑. กลุ่มสตรีและเด็กปฐมวัย ๓ กิจกรรม

แผนงานที่ ๔ พัฒนาศักยภาพเด็กวัยเรียน ๓ กิจกรรม

- ❖ กลยุทธ์ / กลวิธี : พัฒนาระบบบริการสุขภาพตามกลุ่มวัย
- ❖ วัตถุประสงค์ : เพื่อพัฒนาศักยภาพเด็กวัยเรียน

- กิจกรรมที่ ๑. พัฒนาระบบการตรวจวินิจฉัยเด็กวัยเรียน
- กิจกรรมที่ ๒. แลกเปลี่ยนเรียนรู้บุคลากรเด็กสมาธิสั้นจำนวน ๓ ครั้ง
- กิจกรรมที่ ๓. อบรมเชิงปฏิบัติการหือปะบ่าบดในเด็กสมาธิสั้น

๒. กลุ่มวัยรุ่นและเจริญพันธุ์ ๒ แผนงาน

แผนงานที่ ๑ พัฒนาอายุวัยเจริญพันธุ์

วัตถุประสงค์ : เพื่อพัฒนาและแก้ไขปัญหาด้านสุขภาพตามกลุ่มวัย ได้แก่ กลุ่มสตรีและเด็กปฐมวัย, กลุ่มเด็กวัยเรียน, กลุ่มวัยรุ่น, กลุ่มวัยทำงาน และกลุ่มผู้สูงอายุ ผู้พิการและผู้ด้อยโอกาสกลุ่มสตรีและเด็กปฐมวัย

- กิจกรรมที่ ๑ ประชุมชี้แจงการดำเนินงานติดตามในพื้นที่ จำนวน ๔ ครั้ง
- กิจกรรมที่ ๒ จัดอบรมเครือข่ายผู้ดูแลวัยรุ่นและเยาวชน

๒. กลุ่มวัยรุ่นและเจริญพันธุ์ ๒ แผนงาน

แผนงานที่ ๒ ป้องกันและแก้ไขปัญหาสุขภาพเพศวิถี/TO BE NUMBER ONE

วัตถุประสงค์

- ๑. เพื่อให้เกิดการดำเนินงานชมรม TO BE NUMBER ONE ในโรงเรียนชุมชน สถานประกอบการ
- ๒. เพื่อสร้างกระแสการสนับสนุนการดำเนินงานด้านการศึกษาป้องกันแก้ไขสุขภาพเพศวิถีในกลุ่มเยาวชน
- ๓. เพื่อพัฒนาความร่วมมือด้านการศึกษาป้องกันแก้ไขสุขภาพเพศวิถีในกลุ่มเยาวชนให้เข้มแข็ง และสามารถขยายเครือข่ายได้ซ้ำมีประสิทธิภาพ
- ๔. เพื่อเปิดโอกาสในการแสดงออกของกลุ่มเยาวชนตามความเหมาะสมและศักยภาพของตนเอง
- ๕. เพื่อสนับสนุนและสร้างขวัญกำลังใจในการดำเนินงานของบุคลากรและภาคีเครือข่าย

๒. กลุ่มวัยรุ่นและเจริญพันธุ์

แผนงานที่ ๒ ป้องกันและแก้ไขปัญหาสุขภาพจิต/TO BE NUMBER ONE

กิจกรรม

- จัดประชุมคณะกรรมการ คณะทำงาน TO BE NUMBER ONE อำเภอทวิ เพื่อกำกับติดตามการดำเนินงานเดือนละ ๑ ครั้ง
- ทำบันทึกข้อตกลงระหว่างนายอำเภอทวิกับหัวหน้าหน่วยงานราชการที่เกี่ยวข้อง (MOU)
- จัดกิจกรรมอบรมแกนนำสมาชิก TO BE NUMBER ONE (นอกสถานที่)
- เข้าร่วมการประชุมคณะกรรมการระดับชาติ
- เข้าร่วมประกวดผลการดำเนินงานชมรมฯ ในงานกิจกรรมชมรมระดับประเทศ
- กิจกรรมการเก็บคะแนนระดับพื้นที่
- กิจกรรมประกวดระดับประเทศ

๓. กลุ่มวัยผู้สูงอายุ

แผนงานที่ ๑ พัฒนาคุณภาพชีวิตผู้สูงอายุ

๑ แผนงาน

วัตถุประสงค์ : เพื่อพัฒนาและแก้ไขปัญหาสุขภาพตามกลุ่มผู้สูงอายุ

กิจกรรมที่ ๑ ประชุมชี้แจงรายละเอียดขั้นตอนผู้รับผิดชอบงานผู้สูงอายุการปฏิบัติงานแก่เจ้าหน้าที่สาธารณสุขที่รับผิดชอบงาน

กิจกรรมที่ ๒ ติดตามการคัดกรองและประเมินสุขภาพความสามารถในการปฏิบัติกิจวัตรประจำวันกลุ่มผู้สูงอายุ ๑๐ เรื่อง และเหตุกิจกรรมสุขภาพที่พึงประสงค์

๓. กลุ่มวัยผู้สูงอายุ

แผนงานที่ ๑ พัฒนาคุณภาพชีวิตผู้สูงอายุ

กิจกรรมที่ ๓ อบรมแกนนำชมรมผู้สูงอายุ เพื่อเป็นแกนนำในการให้ความรู้ และส่งเสริมสุขภาพแก่ผู้สูงอายุในพื้นที่

กิจกรรมที่ ๔ ประชุมแลกเปลี่ยนเรียนรู้การดำเนินงานชมรมผู้สูงอายุอย่างเนื่องทุก ๒ เดือน

กิจกรรมที่ ๕ ศึกษาดูงานในชมรมผู้สูงอายุต้นแบบ

กิจกรรมที่ ๖ ติดตามประเมิน/เยี่ยมการดำเนินงานของชมรมผู้สูงอายุ

กิจกรรมที่ ๗ ประกวดชมรมผู้สูงอายุระดับอำเภอ นำเสนอผลการดำเนินงานชมรม จำนวน ๒ วัน

กิจกรรมที่ ๘ ประชุม ติดตามสรุปผลการดำเนินงานและร่วมวางแผนการพัฒนางานปี ๒๕๖๖

๔. กลุ่มผู้พิการ

แผนงานที่ ๑ ส่งเสริมป้องกันและควบคุมโรคในกลุ่มผู้พิการ

๑ แผนงาน

วัตถุประสงค์

- เพื่อค้นหาผู้สูงอายุที่มีปัญหาทางระบบกระดูกและกล้ามเนื้อ
- เพื่อให้ผู้สูงอายุที่มีปัญหาทางระบบกระดูกและกล้ามเนื้อได้รับการรักษาทางกายภาพบำบัด
- คัดกรองเชิงรุกผู้สูงอายุที่มีปัญหาทางระบบกระดูกและกล้ามเนื้อ
- อบรมที่บุคลากรผู้จัดอาสาประจำศูนย์ฟื้นฟูสมรรถภาพ โดซุมชน
- อบรมการออกเอกสารรับรองความพิการและอุปกรณ์ผู้สูงอายุ

กิจกรรม

- อบรมที่บุคลากรผู้จัดอาสาประจำศูนย์ฟื้นฟูสมรรถภาพ โดซุมชน
- อบรมการออกเอกสารรับรองความพิการและอุปกรณ์ผู้สูงอายุ

๕. กลุ่มผู้ต้องขังในเรือนจำ

แผนงานที่ ๑ การส่งเสริมสุขภาพในเรือนจำ

๑ แผนงาน

- โครงการรณรงค์ตรวจคัดกรองมะเร็งปากมดลูกในกลุ่มผู้ต้องขัง
- โครงการวิจัยวัยสตรีที่ไม่ท้อง
- กิจกรรมรณรงค์วันเอดส์โลก
- โครงการการประชุมการให้คำปรึกษาและเปิดเผยเลือด

โครงการที่ ๒ โครงการพัฒนาและสร้างเสริมสุขภาพช่องปากอำเภอทวิ จังหวัดสงขลา ประจำปี ๒๕๖๖

*** เป้าประสงค์** เพื่อลดการเกิดโรคฟันผุ โรคเหงือกอักเสบ ในกลุ่มอายุต่าง ๆ และช่วยให้ผู้ปกครองเด็ก ผู้ดูแลเด็กในศูนย์พัฒนาเด็กเล็ก ในการดูแลสุขภาพช่องปากที่ดี

*** กลยุทธ์/กลวิธี** พัฒนาระบบส่งเสริมทันตสุขภาพและทันตกรรมป้องกันในประชาชนกลุ่มอายุต่าง ๆ

โครงการที่ ๒ โครงการพัฒนาและสร้างเสริมสุขภาพช่องปากอำเภอทวิ จังหวัดสงขลา ประจำปี ๒๕๖๖

๑ กิจกรรม

- แม่ทันต์เพื่อลูกทันสาย
- หนูน้อยฟันดี เริ่มที่ชี้เวก
- หนูน้อยฟันดีที่ศูนย์พัฒนาเด็กเล็ก
- โรงเรียนในฝัน ๕ ยิ้มสวยสดใส ผู้สูงวัยฟันดี เพื่อเด็กทันทันสาย
- ยิ้มสวยสดใส ผู้สูงวัยฟันดี
- สร้างเสริมทันตสุขภาพทันตกรรมทันตศึกษา
- ส่งเสริมและป้องกันโรคในช่องปากช่องปากกลุ่มผู้ป่วยเบาหวาน

โครงการที่ ๓ โครงการพัฒนาส่งเสริมสุขภาพป้องกันและควบคุมโรคค้ำค้ำสิ่งแวดล้อม

วัตถุประสงค์

- เพื่อส่งเสริมให้องค์กรธุรกิจอาคารสิ่งแวดล้อม ที่สิ่งแวดล้อมที่สะอาดและปลอดภัย
- เพื่อพัฒนาให้ ร.ส.ท. PCU ดำเนินการตามมาตรฐาน GREEN & CLEAN Hospital มาผลการประจักษ์
- เพื่อสร้างและพัฒนากล้องภาพตามแหล่งท่องเที่ยวสิ่งแวดล้อมในระดับชุมชน
- สนับสนุน

แผนงานที่ ๑ : อาหารและยาปลอดภัย ห่วงใย ผู้บริโภค (Food and Drug Safety)

แผนงานที่ ๒ : การป้องกันและระงับการแพร่เชื้อหรืออันตรายที่อาจเกิดจากอุปกรณ์คัดเชื้อ

แผนงานที่ ๓ : อบรมการป้องกัน ระวังโรคติดต่อ ศึกษาค้นคว้าและพัฒนางาน

โครงการที่ ๔ โครงการพัฒนาส่งเสริมสุขภาพป้องกัน และควบคุมปัจจัยเสี่ยง

วัตถุประสงค์ พัฒนาส่งเสริมสุขภาพป้องกันและควบคุมปัจจัยเสี่ยง

- แผนงานที่ ๑ สร้างภูมิคุ้มกันปัญหาสุขภาพจิต ยาเสพติด อาชญากรรม จิตเวชศาสตร์ ๒๕๖๖ - พัฒนาระบบบริการในการเลิกบุหรี่
- แผนงานที่ ๒ ป้องกันการเกิดความเสี่ยงในสถานศึกษาอาชญากรรม

โครงการที่ ๕ : โครงการบูรณาการดำเนินงานป้องกัน และแก้ไขโรคไม่ติดต่อเรื้อรัง

๔ แผนงาน

- * เป้าประสงค์ : ลดอัตราการเกิดโรคไม่ติดต่อเรื้อรัง
- * กลยุทธ์ กลยุทธ์ : พัฒนาระบบบริการสุขภาพตามกลุ่มโรคอาการ

วัตถุประสงค์ : เพื่อประชาชนมีความรอบรู้ในการดูแลสุขภาพ ป้องกันการเกิดโรคเรื้อรังในระยะยาว
ลดอัตราการเกิดภาวะแทรกซ้อนในผู้ป่วย

โครงการที่ ๕ : โครงการบูรณาการดำเนินงานป้องกัน และแก้ไขโรคไม่ติดต่อเรื้อรัง

- **แผนงานที่ ๑** บูรณาการการดำเนินงานป้องกันและแก้ไขโรคไม่ติดต่อเรื้อรัง
- **แผนงานที่ ๒** ตรวจคัดกรองโรคมะเร็ง
- วัตถุประสงค์** : เพื่อให้กลุ่มเป้าหมายมีความรู้ และได้รับการตรวจคัดกรองโรคมะเร็ง ๓ กิจกรรม
- **แผนงานที่ ๓** คัดกรองมะเร็งเต้านมโดยเครื่องเอกซเรย์เต้านมเคลื่อนที่ (Mammogram) ในสตรี กลุ่มเสี่ยงและคือยโอกาส(มูลนิธิอุทกพัฒน์)
- วัตถุประสงค์** : เพื่อให้สตรีในกลุ่มเป้าหมายมีทักษะ ได้รับการคัดกรองมะเร็งเต้านมโดย จนปสาทรณสุข
- **แผนงานที่ ๔** การตรวจคัดกรองมะเร็งลำไส้ใหญ่ในชุมชน
- วัตถุประสงค์** : เพื่อค้นหาโรคมะเร็งลำไส้ใหญ่ในระยะเริ่มแรกและระยะก่อนเป็นมะเร็ง เพื่อลดอัตราการเสียชีวิตจากโรคมะเร็งลำไส้ใหญ่และลำไส้ตรง

๔.๑.๒ ยุทธศาสตร์ที่ ๒ นายศิลา ตรีภูมปัญญา เจ้าพนักงานสาธารณสุขอาวุโส นำเสนอแผนงานโครงการ ยุทธศาสตร์ที่ ๒

ยุทธศาสตร์ที่ ๒ : ยุทธศาสตร์ด้านบริการเป็นเลิศ (Service Excellence)

ยุทธศาสตร์ความเป็นเลิศ ปี 2566

4 Excellence 14 แผนงาน 37 โครงการ

ยุทธศาสตร์ที่ ๒ : ยุทธศาสตร์ด้านบริการเป็นเลิศ (Service Excellence)

- การพัฒนาระบบการแพทย์ปฐมภูมิ
- การพัฒนาระบบบริการสุขภาพ (Service Plan 17 โครงการ)
- การพัฒนาระบบบริการทางการแพทย์ฉุกเฉินตรวจและระบบการส่งต่อ
- การพัฒนาตามโครงการพระราชดำริ โครงการเฉลิมพระเกียรติ และโครงการพื้นที่เฉพาะ
- มาตรฐานกรมการแพทย์ครบวงจร การท่องเที่ยวเชิงสุขภาพ ความงาม และแพทย์แผนไทย

ยุทธศาสตร์ที่ ๒ : ยุทธศาสตร์ด้านบริการเป็นเลิศ อ.นาทวี ปี ๒๕๖๖ (Service Excellence)

- บริการสุขภาพตามกลุ่มโรคและอาการ
- การแพทย์ฉุกเฉิน
- การควบคุมโรคติดต่อ
- ระบบสุขภาพปฐมภูมิและสุขภาพภาคประชาชน

บริการสุขภาพตามกลุ่มโรคและอาการ

- พัฒนาศักยภาพคณะทำงาน การพยาบาลเชิงตั้งครุर्म/คลอด และการพยาบาลทารกแรกเกิด
- โครงการพัฒนาระบบการใส่ท่อช่วยหายใจยากนอกห้องผ่าตัด (First Call for Difficult Intubation NTW)
- การรักษาโรคติดเชื้อไวรัสตับอักเสบบีในโรงพยาบาลชุมชน โดยใช้ยา Sofosbuvir /Velpatasvir
- พัฒนาระบบบริการการดูแลผู้ป่วยจิตเวชอำเภอนาทวี จังหวัดสงขลา ๒๕๖๖
- ส่งเสริม ควบคุม ป้องกันโรคผู้เดินทางไปประกอบพิธีฮัจย์ ปี 2566
- ส่งเสริมสุขภาพ ปรับเปลี่ยนพฤติกรรม

การควบคุมโรคติดต่อ

- พัฒนาศักยภาพผู้รับผิดชอบงานโรคติดต่อ
- ฝ้าระวัง ป้องกัน และควบคุมโรคไข้เลือดออก
- ฝ้าระวัง ป้องกัน และควบคุมโรคมาลาเลีย
- ควบคุมโรคหนองน้ำในเด็กนักเรียน และเยาวชนตามพระราชดำริสมเด็จพระเทพรัตนราชสุดาฯ สยามบรมราชกุมารี
- ติดตามการดำเนินงานสร้างเสริมภูมิคุ้มกันโรคคุ้มกันโรค
- กิจกรรมติดตาม แก้ไขปัญหาเพื่อส่งเสริมภูมิคุ้มกันโรคแก่เด็กอายุ 0-5 ปีในพื้นที่ที่ความครอบคลุมวัคซีนต่ำ
- กิจกรรมรณรงค์ ประชาสัมพันธ์ สร้างความรอบรู้ และสร้างกระแสเรื่องโรคติดต่อ
- วัณโรค
- การอบรมพื้นที่ทีมงานระบาดวิทยา ระดับ รพ.สมเด็จฯนาทวี

บริการสุขภาพตามกลุ่มโรคและอาการ

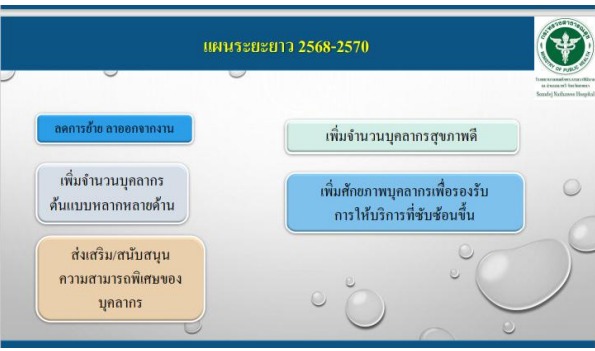
- อบรมฟื้นฟูความรู้วิชาการเรื่องการป้องกันการเกิดโรคหลอดเลือดและการติดเชื้อในกระแสเลือดในโรงพยาบาลและเครือข่ายบริการ ประจำปี ๒๕๖๖
- พัฒนาศักยภาพคณะทำงาน การดูแลทารกแรกเกิด
- ส่งเสริมภาวะโภชนาการ
- วิกฤตหลอดเลือดสมอง (Stroke unit)
- การอบรมวิชาการเรื่องการดูแลผู้ป่วยระยะท้ายในโรงพยาบาลและเครือข่ายบริการ
- การดูแลผู้ป่วยโรคไตเรื้อรัง
- การป้องกันและควบคุมการติดเชื้อในสถานพยาบาล

ระบบการแพทย์ฉุกเฉิน

- ระบบฝ้าระวังและตอบโต้ภาวะฉุกเฉินโรคและภัยพิบัติต่าง ๆ มีประสิทธิภาพ
 - กลยุทธ์/กลวิธี การจัดการระบบฝ้าระวังและตอบโต้ภาวะฉุกเฉินทางสาธารณสุขครบวงจร และระบบการส่งต่อ

ระบบสุขภาพปฐมภูมิและสุขภาพภาคประชาชน

- มหกรรม อสม. แห่งชาติ
- พัฒนา อสม.ดีเด่น
- พัฒนาระบบสุขภาพปฐมภูมิ



แผนงานที่ 1 พัฒนากำลังคนด้านสุขภาพ

กลยุทธ์/กลวิธี	กิจกรรม	ตัวชี้วัด
พัฒนาบุคลากรให้มีสมรรถนะตามมาตรฐานแต่ละตำแหน่ง/วิชาชีพและสอดคล้องกับภารกิจหรือแผนพัฒนาส่วนงานหรือ SP	<ul style="list-style-type: none"> พัฒนาสมรรถนะบุคลากรให้ทั้งมิติความรู้และทัศนคติ ประชุมวิชาการ แลกเปลี่ยนเรียนรู้ 	<ul style="list-style-type: none"> บุคลากรทุกคนมีคะแนนสมรรถนะ (SEU) มากกว่า 10 คะแนน บุคลากรมีสมรรถนะผ่านเกณฑ์โรงพยาบาล ร้อยละ 60 ระดับความสุขของคนทำงาน (HAPPINOMETER)
	<ul style="list-style-type: none"> กิจกรรม HAPPY MOPH พัฒนาสมรรถนะบุคลากรและคุณภาพบริการสู่ความเป็นเลิศ (ยกระดับสู่ระดับคุณภาพมาตรฐาน) 	

แผนงานที่ 2 อบรมเชิงปฏิบัติการด้านระเบียบวินัย ชำรacters และด้านพัสดุ การเงิน บัญชี การบริหารความเสี่ยงและระบบควบคุมภายใน

กลยุทธ์/กลวิธี	กิจกรรม	ตัวชี้วัด
<ol style="list-style-type: none"> พัฒนาระบบบริหารจัดการระบบสุขภาพให้มีประสิทธิภาพ พัฒนาบุคลากรให้มีสมรรถนะตามมาตรฐานแต่ละตำแหน่ง/วิชาชีพและสอดคล้องกับภารกิจ หรือแผนพัฒนาส่วนงานหรือ SP สำรวจข้อมูล พัฒนาระบบงาน และการสร้างเสริมขวัญกำลังใจในภาคราชการของบุคลากร 	<ul style="list-style-type: none"> อบรมเชิงปฏิบัติการด้านระเบียบวินัย ชำรacters, กฎจ้างประจำ, พ.ศ., กฎจ้างชั่วคราว, ส.ค.บ. (118 คน) อบรมเชิงปฏิบัติการด้านพัสดุ การเงิน บัญชี การบริหารความเสี่ยงและ ระบบควบคุมภายใน 	<ul style="list-style-type: none"> ระดับความเข้าใจของหน่วยงานที่มีการจัดการเพื่อพัฒนาทักษะของบุคลากรตามบทบาทหน้าที่และมาตรฐานวิชาชีพ บุคลากรไม่น้อยกว่าร้อยละ 60 ได้รับการอบรมเชิงปฏิบัติการตามมาตรฐานที่กำหนด ไม่น้อยกว่าคณะ 1 ครั้ง / ปี

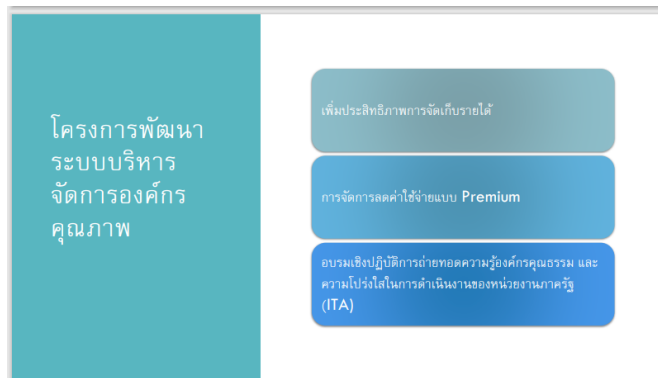
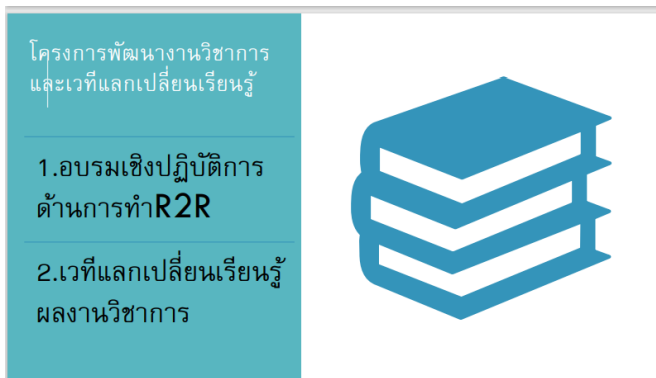
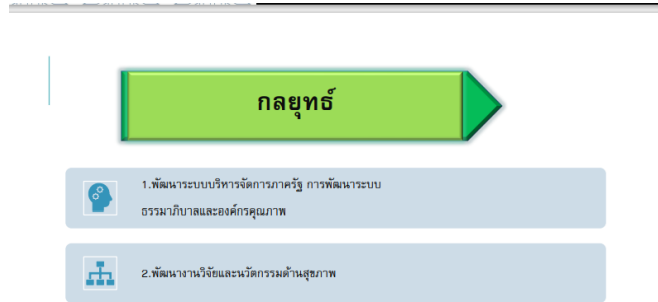
แผนงานที่ 2 อบรมเชิงปฏิบัติการด้านระเบียบวินัย ชำรacters และด้านพัสดุ การเงิน บัญชี การบริหารความเสี่ยงและระบบควบคุมภายใน

กลยุทธ์/กลวิธี	กิจกรรม	ตัวชี้วัด/การประเมินผล
พัฒนากระบวนการบริหารจัดการระบบสุขภาพให้มีประสิทธิภาพ	<ul style="list-style-type: none"> ประชุมติดตามการดำเนินงานการบริหารความเสี่ยง และระบบควบคุมภายใน ประชุมคณะกรรมการบริหารความเสี่ยงอย่างสม่ำเสมอ 2 ครั้ง เพื่อวางระบบการควบคุมภายใน ตามระเบียบ คณะกรรมการตรวจเงินแผ่นดิน 	<ul style="list-style-type: none"> การตรวจสอบภายในรายงานความเสี่ยง

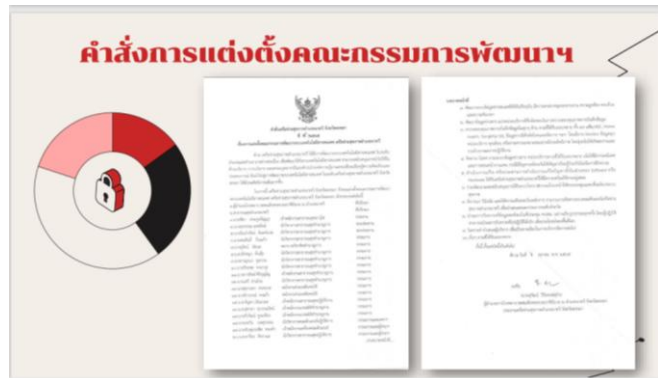
แผนงานที่ 3 แลกเปลี่ยนเรียนรู้ เพิ่มพูนทักษะ ด้านการพัฒนาหน่วยบริการปฐมภูมิและการจัดการสุขภาพของบุคลากรสาธารณสุข เครือข่ายสุขภาพอำเภอท่าวุ้ง ปีงบประมาณ 2566

กลยุทธ์/กลวิธี	กิจกรรม	ตัวชี้วัด/การประเมินผล
พัฒนาระบบบริหารจัดการระบบบริการให้มีประสิทธิภาพ เตรียมหน่วยบริการปฐมภูมิ ให้ความพร้อมในการบริการ ประเมินคุณภาพ ตามเกณฑ์มาตรฐาน สร้างขวัญกำลังใจผู้ปฏิบัติงาน	<ul style="list-style-type: none"> ศึกษาดูงานในหน่วยบริการปฐมภูมิเป็นต้นแบบในการดำเนินงานโรงพยาบาลส่งเสริมสุขภาพ (ดีเด่น) 	<ul style="list-style-type: none"> ระดับความสุขของคนทำงาน (HAPPINOMETER) หน่วยบริการปฐมภูมิ พัฒนาคุณภาพ ผ่านเกณฑ์มาตรฐาน

๔.๑.๔ ยุทธศาสตร์ที่ ๔ นางฉันทภักดิ์ จันทน์นวล นักวิชาการสาธารณสุขชำนาญการ นำเสนอ แผนงานโครงการยุทธศาสตร์ที่ ๔



๔.๑.๒ ยุทธศาสตร์ที่ ๕ นายสิริชัย ธาดาประเสริฐ นายแพทย์ชำนาญการพิเศษ นำเสนอแผนงานโครงการยุทธศาสตร์ที่ ๕



แผนพัฒนาบทบาทหน้าที่ ระดับอำเภอ CUP



แผนพัฒนาบุคลากร

จัดทำแผนงานโครงการพัฒนาบุคลากร ด้านการบันทึกข้อมูลและสารสนเทศ เครื่องมือสุขภาพอำเภอท่าวัด :

- อบรมฟื้นฟู ระบบ JHCIS และโครงสร้างข้อมูล 43 แพทย์
- อบรมการใช้งานระบบ e-Claim, new authen code, อปท. และ ประกันสังคม (16-17 พ.ย. 65)
- อบรมเชิงปฏิบัติการการให้รหัสวินิจฉัยโรค (ICD-10)
- อบรมฟื้นฟูการใช้งานโปรแกรม R506
- อบรมเชิงปฏิบัติการ PDPA, Cyber security สำหรับหน่วยบริการปฐมภูมิ
- แผนการกำกับ ติดตาม ระบบข้อมูลและสารสนเทศ
- ประสานขอข้อมูลทะเบียนราษฎร์ กรมการปกครอง
- จัดทำ Family Folder



แผนระบบเทคโนโลยีสารสนเทศ

พัฒนา/ปรับปรุงระบบเทคโนโลยีสารสนเทศที่พร้อมใช้งานและเพิ่มประสิทธิภาพ สนับสนุนการให้บริการชุมชน


ปรับปรุง Window server	กำหนดการดำเนินการติดตั้ง Window server สำหรับหน่วยบริการปฐมภูมิ (window number/Registor error) **10/11/2565**
Anti-Virus for Server	ดำเนินการ โรดมา 1 /2566
data transformation (Hos-view)	Website เปลี่ยนแปลงข้อมูลระบบการแพทย์สุขภาพอำเภอท่าวัด สหกรณ์การปฐมภูมิ(PCC)
Web monitor	ดำเนินการ โรดมา 1 /2566
smart card reader	ดำเนินการส่งมอบ cup สหกรณ์เขต
เครื่องรุ่นเดิม IT สำหรับ สว.ส.	***เทคนิคกรณีศึกษา***
สรุปข้อมูลระบบไฟฟ้า สว.ส.ยังไม่เสถียร	
ระบบโทรเวชระบบเดิม(Tele Health)	
เตรียมทีมสิทธิประโยชน์	

*****พัฒนา ระบบ 3 หมอคุณภาพ*****



การพัฒนา telemedicine


เครือข่ายสุขภาพอำเภอท่าวัด จังหวัดสงขลา



การพัฒนา telemedicine (หมอรู้จักคุณ)

การเชื่อมโยงข้อมูลจากแผนบริการ Agent Status

รพ.สต.	ชื่อ	สถานะ	ข้อมูล
10001
10002
10003
10004
10005
10006
10007
10008
10009
10010
10011
10012
10013
10014
10015
10016
10017
10018
10019
10020
10021
10022
10023
10024
10025
10026
10027
10028
10029
10030
10031
10032
10033
10034
10035
10036
10037
10038
10039
10040
10041
10042
10043
10044
10045
10046
10047
10048
10049
10050



การพัฒนา telemedicine (หมอรู้จักคุณ)

• ความพร้อมการขึ้นเครื่องระบบ Telemedicine

รพ.สต.	ชื่อ	สถานะ	ข้อมูล
10001
10002
10003
10004
10005
10006
10007
10008
10009
10010
10011
10012
10013
10014
10015
10016
10017
10018
10019
10020
10021
10022
10023
10024
10025
10026
10027
10028
10029
10030
10031
10032
10033
10034
10035
10036
10037
10038
10039
10040
10041
10042
10043
10044
10045
10046
10047
10048
10049
10050

ความก้าวหน้าระบบประยุกต์ด้วยกรณีศึกษา 5 ขั้นตอน

- ❖ เตรียมระบบ Telemedicine
- ❖ เตรียมห้อง Telemedicine
- ❖ ฝึกอบรมบุคลากร
- ❖ เตรียมระบบส่งยา
- ❖ เปิดใช้งาน




การพัฒนา telemedicine (หมอรู้จักคุณ)

• ความพร้อมการขึ้นเครื่องระบบ PHR

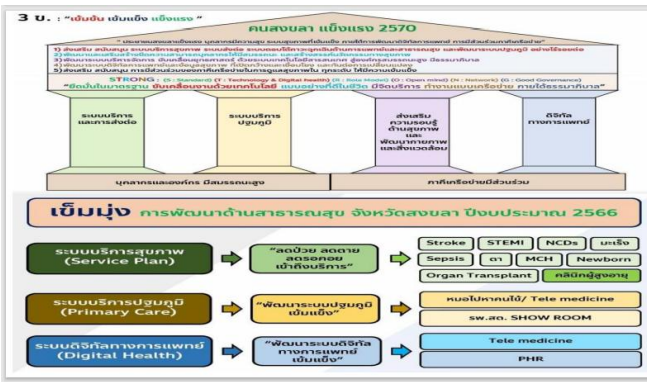
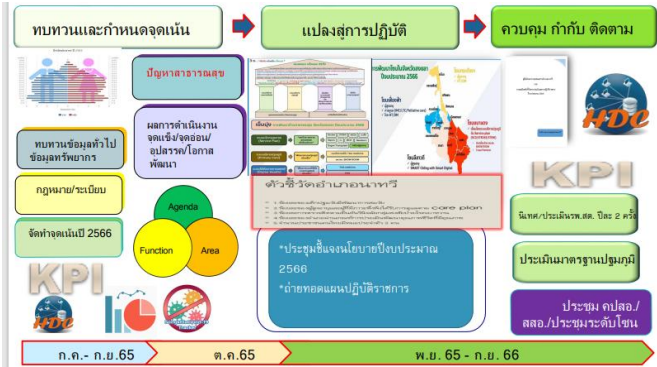
รพ.สต.	ชื่อ	สถานะ	ข้อมูล
10001
10002
10003
10004
10005
10006
10007
10008
10009
10010
10011
10012
10013
10014
10015
10016
10017
10018
10019
10020
10021
10022
10023
10024
10025
10026
10027
10028
10029
10030
10031
10032
10033
10034
10035
10036
10037
10038
10039
10040
10041
10042
10043
10044
10045
10046
10047
10048
10049
10050

ความก้าวหน้าระบบประยุกต์ด้วยกรณีศึกษา 6 ขั้นตอน

- ❖ การติดตั้ง Agent
- ❖ การส่งข้อมูลเข้า Sub datacenter
- ❖ การลงทะเบียนใช้งานหมอรู้จักคุณ
- ❖ การส่งข้อมูลเข้าหมอพร้อม
- ❖ สหกรณ์ระบบหมอพร้อม
- ❖ สหกรณ์ Digital ID



๔.๒ แนวทางการนิเทศ ติดตาม ประเมินผล ๒๕๖๖ นางธันภรณ์ จันทน์ นักรวิชาการสาธารณสุขชำนาญการ นำเสนอแนวทางการประเมินติดตามการดำเนินงาน ปี ๒๕๖๖



ตัวชี้วัดอำเภอนาทวี

- ร้อยละของเด็กปฐมวัยที่มีพัฒนาการสมวัย
- ร้อยละของผู้สูงอายุและผู้ที่มีภาวะพึ่งพิงที่ได้รับการดูแลตาม care plan
- ร้อยละการตรวจติดตามยืนยันวินิจฉัยกลุ่มสงสัยป่วยโรคเบาหวาน
- ร้อยละของอำเภอผ่านเกณฑ์การประเมินพัฒนาคุณภาพชีวิตที่มีคุณภาพ
- จำนวนประชาชนคนไทยมีหมอบริการประจำตัว 3 คน



ผลการประเมินผลดำเนินงาน

ชื่อตัวชี้วัด	รายละเอียด	ประเภทตัวชี้วัด	ปีงบประมาณ
1. อัตราการเข้าถึงบริการสุขภาพ
2. อัตราการเข้าถึงบริการสุขภาพ
3. อัตราการเข้าถึงบริการสุขภาพ
4. อัตราการเข้าถึงบริการสุขภาพ

๔.๓ สรุป อภิปราย และเสนอแนะ โดยนายภานุมาศ สุขซึ้ง นักวิชาการสาธารณสุขชำนาญการ



สำนักงานเลขาธิการ คปสอ.นาทวี
ประชุมถ่ายทอดนโยบายและแผนยุทธศาสตร์
ปี 2566 - 2570



Core value N-A-W-I

- ▶ N: Networking
- ▶ A: Aim to goal
- ▶ W: Work with service mind
- ▶ I: Innovation and Information technology

Motto : ก่อเกิดงาน ประสานภาคี น้อมใจมีความสุข

เป้าประสงค์	ประชาชนมีพฤติกรรมที่เหมาะสม สามารถดูแลสุขภาพและใช้บริการอย่างเหมาะสม	ชุมชน ภาคีเครือข่าย ร่วมจัดการสุขภาพชุมชนอย่างเข้มแข็ง	เครือข่ายบริการสุขภาพ มีคุณภาพมาตรฐาน เทคโนโลยีทันสมัย และเชื่อมโยงเป็นป็นเดียว	ทีมงานมีธรรมาภิบาล มีจิตสำนึก มีความสุข และสร้างผลงานที่มีคุณค่า	ระบบบริหารจัดการองค์กรที่มีประสิทธิภาพ
กลยุทธ์	ส่งเสริมสุขภาพและสร้างเครือข่ายในารดำเนินงานตามนโยบาย และพัฒนาคุณภาพชีวิต	สร้างเครือข่ายบริการสุขภาพในชุมชนเข้มแข็ง	พัฒนาสมรรถนะบุคลากร	ส่งเสริมและสร้างขวัญกำลังใจ ในการปฏิบัติงาน	พัฒนาระบบการบริการจัดการที่มีประสิทธิภาพไม่ติดค้างประเด็นและสารสนเทศ

บริหารองค์กร ภายใต้อหภคธรรมาภิบาล

เข้มแข็ง คปสอ.

1. พัฒนาและแก้ไขปัญหาสาธารณสุขในพื้นที่
2. พัฒนาระบบบริการสุขภาพปฐมภูมิ
3. พัฒนาหองาวิชาการ
4. การทำงานกับภาคีเครือข่ายเป็นเนื้อเดียวกัน
5. การส่งเสริมขวัญและกำลังใจของบุคลากร

การขับเคลื่อนยุทธศาสตร์

- ▶ **ยุทธศาสตร์ 1 :** พัฒนาการส่งเสริมป้องกันและคุ้มครองผู้บริโภค (PP&P Excellence) จำนวน 5 โครงการ
- ▶ **ยุทธศาสตร์ 2 :** พัฒนาระบบบริการสุขภาพ (Service Excellence) จำนวน 4 โครงการ
- ▶ **ยุทธศาสตร์ 3 :** การจัดการกำลังคนด้านสุขภาพ (People Excellence) จำนวน 1 โครงการ

การขับเคลื่อนยุทธศาสตร์

- ▶ **ยุทธศาสตร์ 4 :** พัฒนาระบบบริหารด้วยธรรมาภิบาลและองค์กรคุณภาพ (Governance Excellence) จำนวน 3 โครงการ
- ▶ **ยุทธศาสตร์ 5 :** การพัฒนาความรู้ด้านสุขภาพ ดิจิตอลและข้อมูลสุขภาพ (Health literacy & Digital Health) จำนวน 2 โครงการ

5 ยุทธศาสตร์ 15 โครงการ

การกำกับ ระยะเวลาการดำเนินงาน ปีงบประมาณ 2566

- ส่งโครงการฉบับสมบูรณ์ เสนออนุมัติ สขจ.สงขลา ภายในวันที่ 30 ธันวาคม 2565
- ดำเนินโครงการแล้วเสร็จ ภายในวันที่ 31 สิงหาคม 2566
- สรุปผลงานประจำปี 2566 และวางกรอบการดำเนินงาน ปีงบประมาณ 2567 ในเดือนกันยายน 2566

คณะกรรมการประสานงานสาธารณสุขระดับอำเภอหนองบัว (กปสอ.)
ปีงบประมาณ 2566

ร.ร.	ชื่อ	ตำแหน่ง	หน่วยงาน
1	นายสมชาย ใจดี	ประธาน	ร.ร.หนองบัว
2	นางสาวสมใจ ใจดี	รองประธาน	ร.ร.หนองบัว
3	นายสมศักดิ์ ใจดี	กรรมการ	ร.ร.หนองบัว
4	นางสาวสมศรี ใจดี	กรรมการ	ร.ร.หนองบัว
5	นายสมชาย ใจดี	กรรมการ	ร.ร.หนองบัว
6	นางสาวสมใจ ใจดี	กรรมการ	ร.ร.หนองบัว
7	นายสมศักดิ์ ใจดี	กรรมการ	ร.ร.หนองบัว
8	นางสาวสมศรี ใจดี	กรรมการ	ร.ร.หนองบัว
9	นายสมชาย ใจดี	กรรมการ	ร.ร.หนองบัว
10	นางสาวสมใจ ใจดี	กรรมการ	ร.ร.หนองบัว
11	นายสมศักดิ์ ใจดี	กรรมการ	ร.ร.หนองบัว
12	นางสาวสมศรี ใจดี	กรรมการ	ร.ร.หนองบัว
13	นายสมชาย ใจดี	กรรมการ	ร.ร.หนองบัว
14	นางสาวสมใจ ใจดี	กรรมการ	ร.ร.หนองบัว
15	นายสมศักดิ์ ใจดี	กรรมการ	ร.ร.หนองบัว
16	นางสาวสมศรี ใจดี	กรรมการ	ร.ร.หนองบัว
17	นายสมชาย ใจดี	กรรมการ	ร.ร.หนองบัว
18	นางสาวสมใจ ใจดี	กรรมการ	ร.ร.หนองบัว
19	นายสมศักดิ์ ใจดี	กรรมการ	ร.ร.หนองบัว
20	นางสาวสมศรี ใจดี	กรรมการ	ร.ร.หนองบัว
21	นายสมชาย ใจดี	กรรมการ	ร.ร.หนองบัว
22	นางสาวสมใจ ใจดี	กรรมการ	ร.ร.หนองบัว
23	นายสมศักดิ์ ใจดี	กรรมการ	ร.ร.หนองบัว
24	นางสาวสมศรี ใจดี	กรรมการ	ร.ร.หนองบัว
25	นายสมชาย ใจดี	กรรมการ	ร.ร.หนองบัว
26	นางสาวสมใจ ใจดี	กรรมการ	ร.ร.หนองบัว
27	นายสมศักดิ์ ใจดี	กรรมการ	ร.ร.หนองบัว
28	นางสาวสมศรี ใจดี	กรรมการ	ร.ร.หนองบัว
29	นายสมชาย ใจดี	กรรมการ	ร.ร.หนองบัว
30	นางสาวสมใจ ใจดี	กรรมการ	ร.ร.หนองบัว

คณะทำงานขับเคลื่อนยุทธศาสตร์ (กปสอ.) หนองบัว
ปีงบประมาณ 2566

คณะกรรมการตรวจสอบภายในภาคเครือข่ายระดับอำเภอหนองบัว
ปีงบประมาณ 2566

มติที่ประชุม รับทราบและเห็นชอบ

ระเบียบวาระที่ ๕ เรื่องอื่น ๆ

๕.๑ นัดประชุมครั้งต่อไป วันที่ ... พ.ศ. ๒๕๖๖

ปิดประชุม เวลา ๑๖.๐๐ น.

นางมยุรี โส๊ะหลี่

ผู้จัดบันทึกรายงานการประชุม

นายภาณุมาศ สุขซัง

ผู้ตรวจสอบรายงานการประชุม