



## รายงานสถานการณ์ COVID-19 ระหว่างวันที่ 26 ธ.ค. - 1 ม.ค. 65

### ผู้ติดเชื้อ COVID-19 ทั่วโลก

COVID-19 CORONAVIRUS PANDEMIC

Last updated: January 02, 2023, 15:08 GMT

[Worldometers](#) - [Graphs](#) - [Countries](#) - [News](#)

Coronavirus Cases:

**665,339,248**

[View by country](#)

Deaths:

**6,698,470**

Recovered:

**637,167,255**

ACTIVE CASES ▲

**21,473,523**

Currently Infected Patients

21,432,785 (99.8%)

in Mild Condition

40,738 (0.2%)

Serious or Critical

[Show Graph](#)

CLOSED CASES ▲

**643,865,725**

Cases which had an outcome:

637,167,255 (99%)

Recovered / Discharged

6,698,470 (1%)

Deaths

[Show Graph](#)

จำนวนผู้ป่วยเพิ่มขึ้นประมาณ สัปดาห์ละ 3.6 ล้านคน

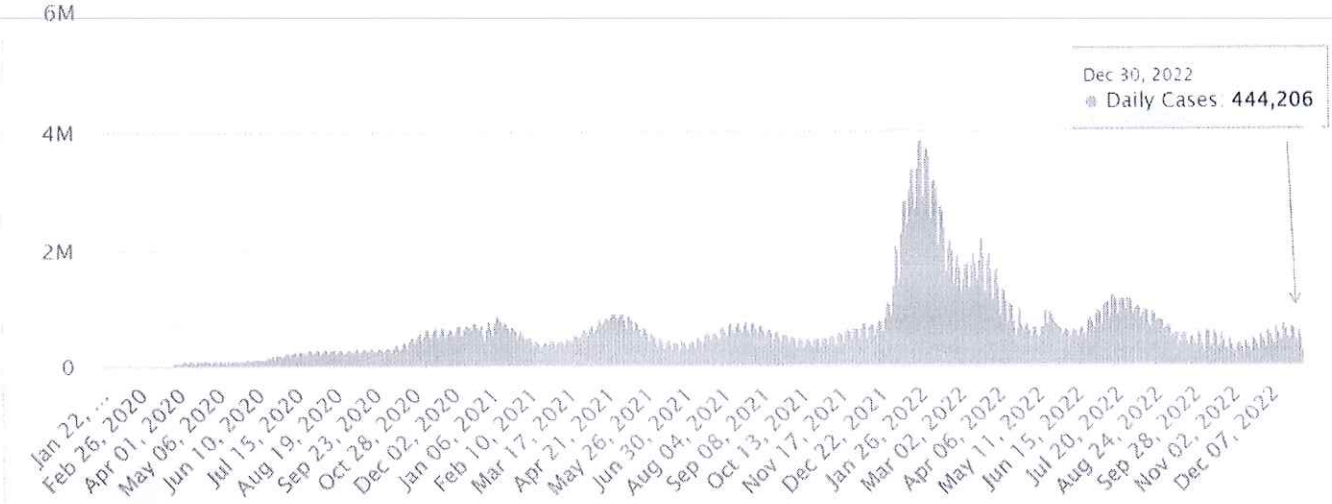
เสียชีวิต ประมาณ สัปดาห์ละ 1.2 หมื่นคน

<https://www.worldometers.info/coronavirus/>

Last updated: January 02, 2023, 15:08 GMT

## Daily New Cases

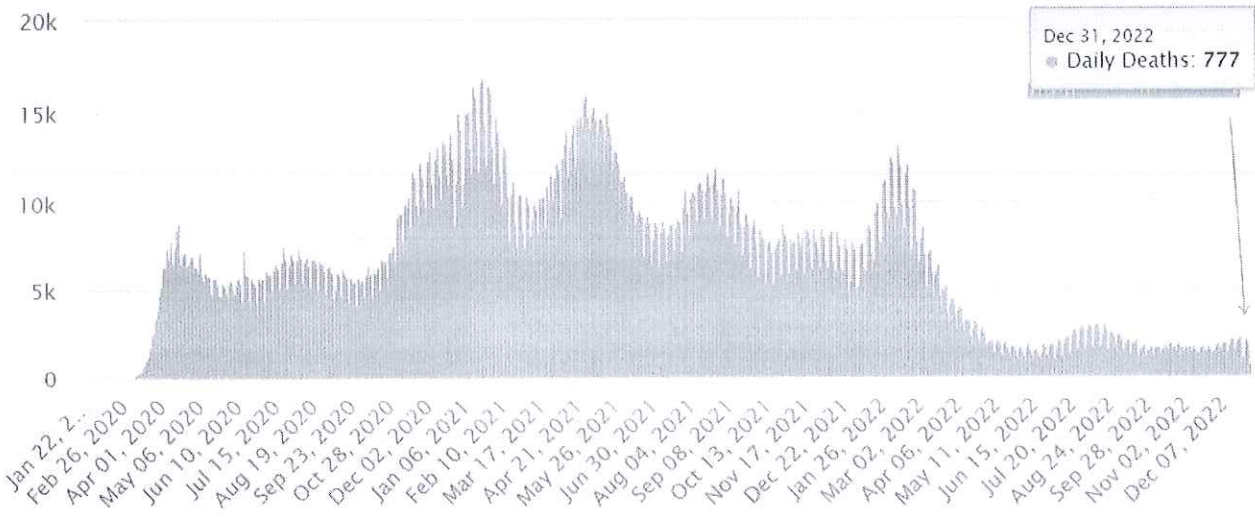
Cases per Day  
Data as of 0:00 GMT+0



จำนวนผู้ป่วยรายวันมีแนวโน้มเพิ่มขึ้นจากสัปดาห์ที่ผ่านมา

## Daily Deaths

Deaths per Day  
Data as of 0:00 GMT+0



## Reported Cases and Deaths by Country or Territory

The coronavirus COVID-19 is affecting 228 countries and territories. The day is reset after midnight GMT+0. The list of countries and their regional classification is based on the United Nations Geoscheme. Sources are provided under "Latest News." Learn more about Worldometer's COVID-19 data

All	Europe	North America	Asia	South America	Africa	Oceania								
#	Country/Other	Total Cases	New Cases	Total Deaths	New Deaths	Total Recovered	New Recovered	Active Cases	Serious, Critical	Tot Cases/1M pop	Deaths/1M pop	Total Tests	Tests/1M pop	Population
	World	665,339,248	+158,091	6,699,470	+562	637,167,255	+101,221	21,473,523	40,738	85,357	859.4			
	USA	102,668,952		1,118,376		99,546,779		2,003,797	4,529	306,653	3,340	1,152,732,986	3,445,982	334,805,269
1	India	44,679,905		530,707		44,145,445		3,753	698	31,764	377	910,923,835	647,592	1,406,631,776
2	France	39,331,022		161,962		38,352,759		815,301	869	599,700	2,470	271,490,188	4,139,547	65,584,518
3	Germany	37,309,865		161,465		36,663,800	+40,900	544,600	1,406	445,497	1,925	122,332,384	1,458,359	83,883,596
4	Brazil	36,357,101		693,949		34,938,186		724,966	8,318	168,825	3,222	63,776,166	296,146	215,353,593
5	Iran	29,375,723	+76,264	57,721	+208	21,135,865	+15,554	8,182,137	595	233,911	460	87,294,964	695,108	125,584,838
6	S. Korea	29,139,535	+22,735	32,272	+53	27,963,507	+70,091	1,143,756	637	567,691	629	15,804,065	307,892	51,329,899
7	Italy	25,143,705		184,642		24,541,402		417,661	314	417,234	3,064	262,559,741	4,356,898	60,262,770
8	UK	24,135,084		198,937		23,849,359	+5,316	86,588	146	352,348	2,904	522,526,476	7,628,357	68,497,907
9	Russia	21,807,431	+3,884	393,805	+43	21,217,574	+4,489	196,052	2,300	149,565	2,701	273,400,000	1,875,095	145,805,947
10	Turkey	17,042,722		101,492		N/A	N/A	N/A		199,186	1,186	162,743,369	1,902,052	85,561,976
11	Spain	13,684,258		117,095		13,486,683		80,480	339	292,905	2,506	471,036,328	10,682,298	46,719,142
12	Vietnam	11,525,336	+52	43,186		10,611,325	+3	870,825	12	116,472	436	83,826,548	867,342	98,953,541
13	Australia	11,132,933	+1,226	17,052		10,979,282		136,599	117	427,060	654	78,835,048	3,024,116	26,068,792
14	Argentina	9,891,139		130,124		9,609,732		151,283	411	214,977	2,828	35,716,069	776,264	46,016,234

Go to Settings to optimize Windows

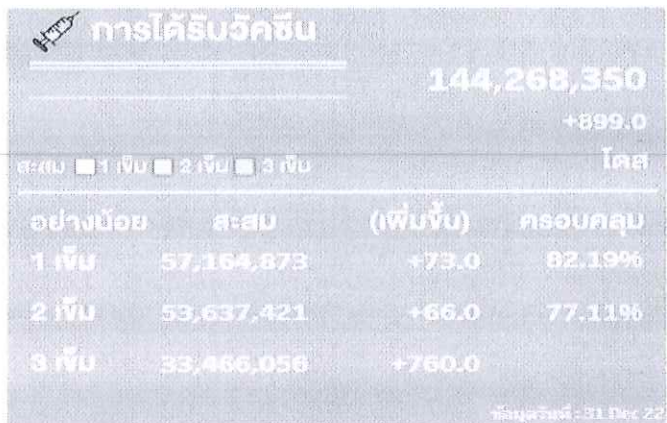
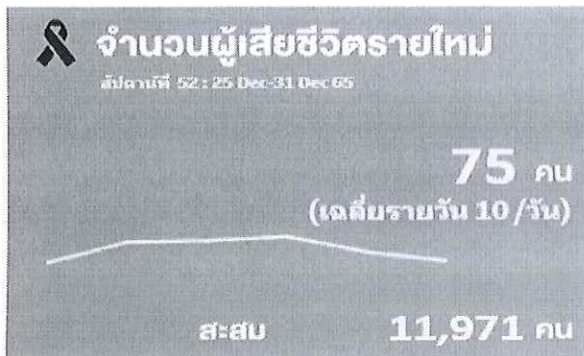
<https://www.worldometers.info/coronavirus/>

15	Argentina	9,891,139		130,124		9,609,732		151,283	411	214,977	2,828	35,716,069	776,264	46,016,234
16	Taiwan	8,889,346	+16,602	15,299	+26	8,482,897	+17,123	391,150		372,117	640	29,317,409	1,227,255	23,888,595
17	Netherlands	8,569,228		22,989		8,521,781	+932	24,458	55	497,880	1,336	25,984,435	1,509,718	17,211,447
18	Iran	7,561,309	+96	144,693	+5	7,336,220	+41	80,396	107	87,899	1,682	54,420,785	632,632	86,022,837
19	Mexico	7,234,467		331,099		6,468,257		435,111	4,798	54,989	2,517	19,042,684	144,742	131,562,772
20	Indonesia	6,720,443	+262	160,635	+16	6,550,677	+692	9,131	2,771	24,076	575	113,978,672	408,329	279,134,505
21	Poland	6,368,749	+118	118,533		5,335,940		914,276	1,192	168,754	3,141	37,987,910	1,006,575	37,739,785
22	Colombia	6,345,115		142,179		6,164,293		38,643	342	123,176	2,760	36,951,507	717,327	51,512,762
23	Austria	5,709,405	+1,257	21,444		5,647,581	+3,601	40,380		629,711	2,365	204,546,961	22,560,219	9,066,710
24	Portugal	5,554,058		25,714		5,530,412	+227	7,932	61	547,707	2,536	45,801,053	4,516,615	10,140,570
25	Greece	5,548,487		34,779		5,513,708		0	115	537,819	3,371	102,228,365	9,909,078	10,316,637
26	Ukraine	5,354,738		110,766		5,238,789	+612	5,583		123,975	2,564	32,603,805	754,855	43,192,122
27	Chile	5,044,258	+2,380	63,200		4,970,144	+5,186	10,914	117	262,037	3,283	47,724,488	2,479,169	19,250,195
28	Malaysia	5,027,097		36,857		4,978,369		11,871	30	151,505	1,111	67,181,867	2,024,705	33,181,072
29	DPK	4,772,813		74		4,772,739		0		183,636	3			25,996,679
30	Israel	4,764,046		12,037		4,741,565		10,444	57	510,835	1,291	41,373,364	4,436,346	9,326,000
31	Thailand	4,721,808		33,594		4,649,509		38,705	1,496	67,379	479	17,270,775	246,450	79,078,293

<https://www.worldometers.info/coronavirus/>



สถานการณ์ผู้ป่วย COVID-19 ภายในประเทศ รายสัปดาห์



ศูนย์ปฏิบัติการโรคติดต่อ  
**SAT - MOPH**  
<https://ddp.moph.go.th/covid19-dashboard>



สรุปสถานการณ์ผู้ติดเชื้อ COVID-19 จังหวัดสงขลา  
ณ วันที่ 4 มกราคม 2566

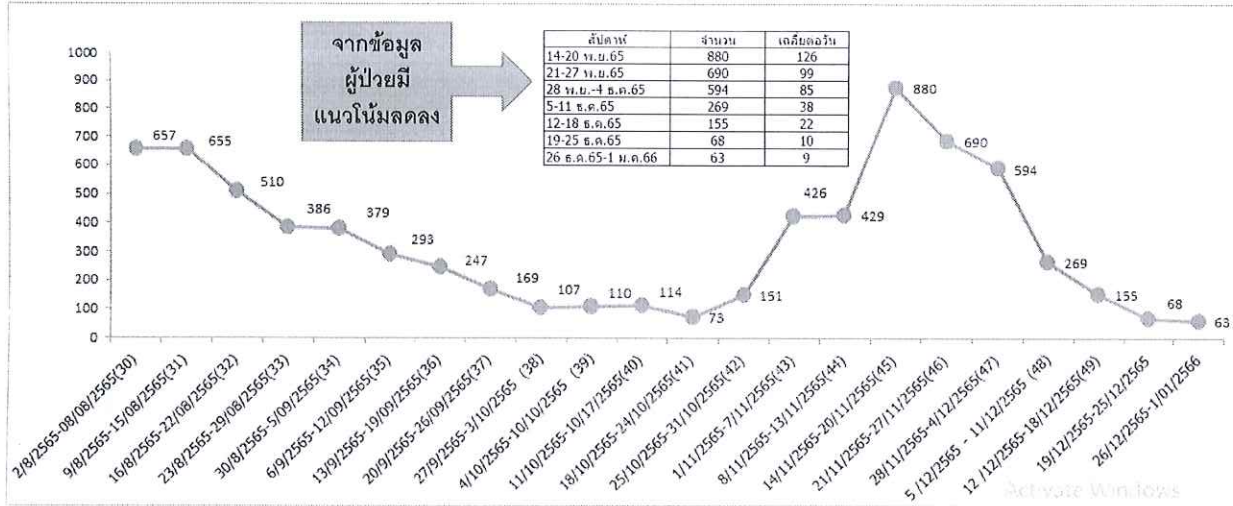
	จำนวน (ราย)	อัตราป่วยต่อ 100,000 คน	ตาย (ราย)	อัตราป่วย ร้อยละ
รายใหม่ทั้งหมด	+ 1	0.07	+ 0	0
สงขลา	1			
ต่างจังหวัด	0			
สะสม ปี 66	6	0.42	0	0
สะสม ปี 65	35,752	2,505.59	194	0.54
สะสม ปี 64	64,549	4,523.76	309	0.48

อำเภอ	วันนี้	ปี 66	ปี 65	ปี 64
เมือง		1	2,569	9,044
สทิงพระ		0	1,096	1,014
จะนะ		0	1,973	8,671
นาทวี		0	567	1,884
เทพา	1	1	1,446	4,905
สะบ้าย้อย		0	620	3,490
ระโนด		0	2,216	1,176
กระแสสินธุ์		0	284	157
รัตภูมิ		0	1,956	4,024
สะเตา		0	2,164	5,001
หาดใหญ่		4	15,597	15,797
นาหม่อม		0	1,079	692
ควนเนียง		0	519	961
บางกล่ำ		0	1,219	1,737
สิงหนคร		0	1,553	5,513
คลองหอยโข่ง		0	894	483
รวม	1	6	35,752	64,549

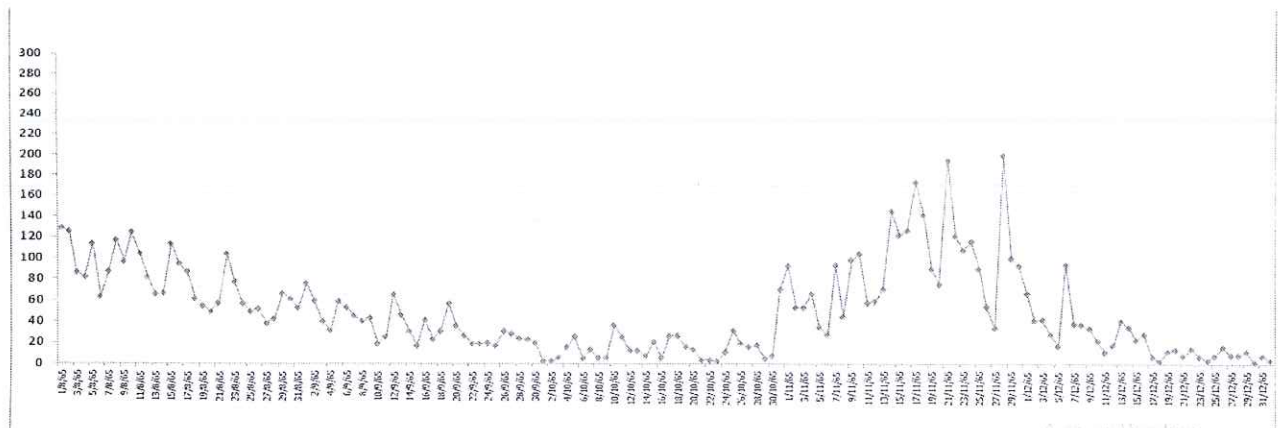
จำนวนผู้ป่วยเข้าข่ายโควิด-19 ที่เข้ารับการรักษาใน รพ.สงขลา รพ.สต. PCU และ ศูนย์บริการสาธารณสุข ระหว่างวันที่ 2 สิงหาคม 2565 - 1 มกราคม 2566

จำนวนผู้ป่วย(ราย)



จำนวนผู้ป่วยเข้าข่ายโควิด-19 ที่เข้ารับการรักษา รพ.สงขลา/รพ.สต.และศูนย์บริการสาธารณสุข จำแนกรายวัน ปี 2565 (1 ส.ค.65 - 1 ม.ค.66)

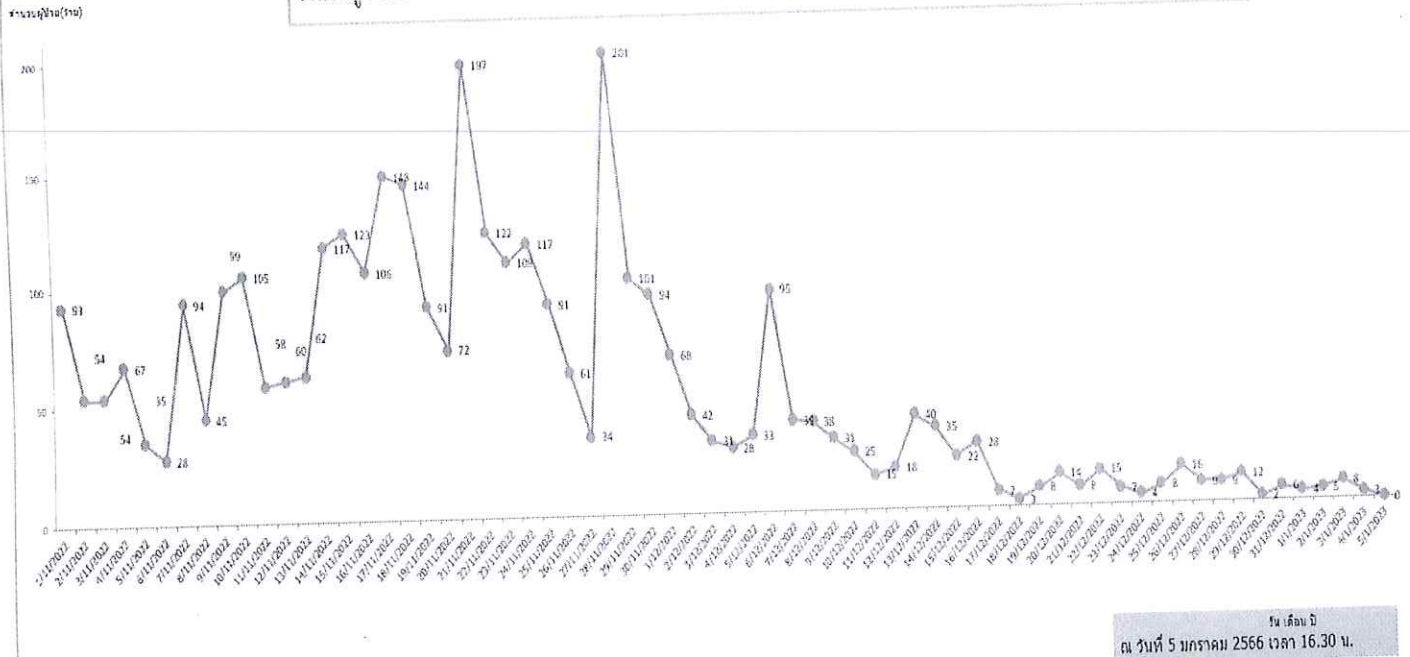
จำนวนผู้ป่วย(ราย)



ข้อสังเกต วันที่ 19-25 ธ.ค.65 จำนวนผู้ป่วยมีแนวโน้มลดลง โดยเฉพาะ วันที่ 23-25 ธ.ค.65 ผู้ป่วยมีจำนวน น้อยกว่า 10 รายต่อวัน



จำนวนผู้ป่วยเข้าข่ายโควิด-19 ที่เข้ารับการรักษาในโรงพยาบาลสงขลา จำแนกรายวัน ระหว่างวันที่ 1 พ.ย.65 - 5 ม.ค.66



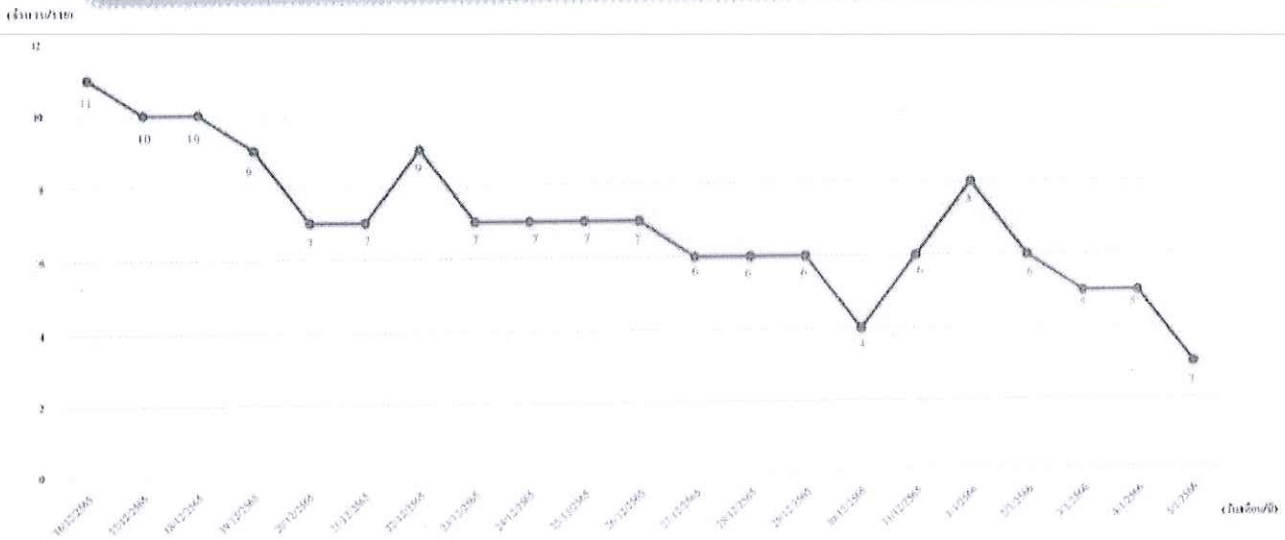
ณ วันที่ 5 มกราคม 2566 เวลา 16.30 น.



สถานการณ์ผู้ป่วย COVID-19 รพ.สงขลา  
วันที่ 5 ม.ค. 2566 (เวลา 16.00 น.)

แผนก	ผู้ป่วยทั้งหมด	ระดับเตียง				Favipiravir	Remdesivir	Molnupiravir	Paxlovid
		1 ไม่ใช้ O <sub>2</sub>	2.1 ใช้ O <sub>2</sub> low flow	2.2 ใช้ O <sub>2</sub> High flow	3 ใช้เครื่อง ช่วยหายใจ				
ICU	1	0	0	0	1	0	1	0	0
อายุรกรรม	1	0	1	0	0	0	0	0	0
กุมาร	1	0	0	0	1	0	1	0	0
รวม	3	0	1	0	2	0	2	0	0

## จำนวนผู้ป่วย COVID-19 เข้ารับการรักษาในรพ.สงขลา ระหว่างวันที่ 16 ธ.ค. 2565 - 5 ม.ค. 2566

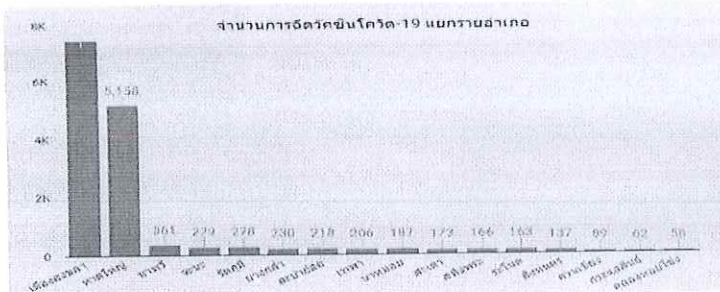


## รายงานความก้าวหน้าการฉีดวัคซีนโควิด-19 ช่วงรณรงค์ วันที่ 1 ธันวาคม 2565 - 31 มกราคม 2566

เป้าหมายรวม  
**50,317**

จำนวนฉีดวัคซีน  
**15,361**

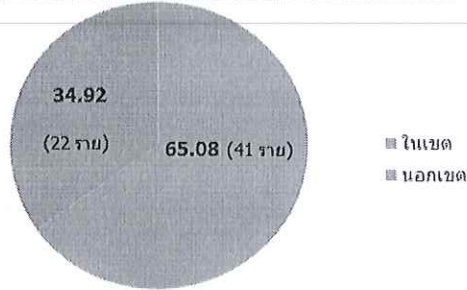
ร้อยละ  
**30.5**



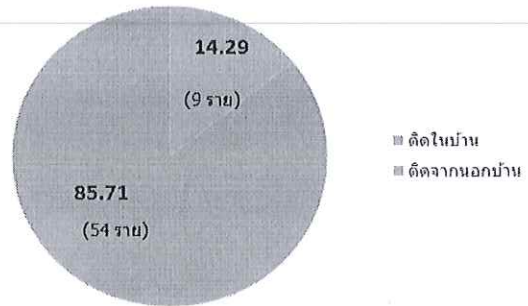
Moph IC ณ วันที่ 3 มกราคม 2566

อำเภอ	เป้าหมายรณรงค์	รวมทุกกลุ่ม *	ร้อยละ
เมืองสงขลา	5,196	7,596	148.77
หาดใหญ่	10,277	5,158	50.19
นาทวี	2,780	961	12.99
จะนะ	4,776	279	5.84
รัตภูมิ	3,168	278	8.78
นางาส	1,279	230	17.98
สะบ้าย้อย	3,874	218	5.63
เทพา	3,346	206	6.16
นาทวี	862	187	21.69
สะเตา	4,472	173	3.87
ศรีนคร	1,930	166	8.69
ระโนด	2,445	163	6.67
สิงหนคร	3,163	137	4.33
ควนเนียง	1,273	89	6.99
กระแสหลัก	597	62	10.39
คลองพะเยา	989	58	5.86

ร้อยละของผู้ป่วยโควิด-19 ที่เข้ารับการรักษาใน รพ.สงขลา รพ.สต. PCU และศูนย์บริการสาธารณสุข จำแนกตามที่อยู่ของผู้ป่วย ในเขตอำเภอและนอกเขตอำเภอเมือง ( 26 ธ.ค.65-1 ม.ค.66)



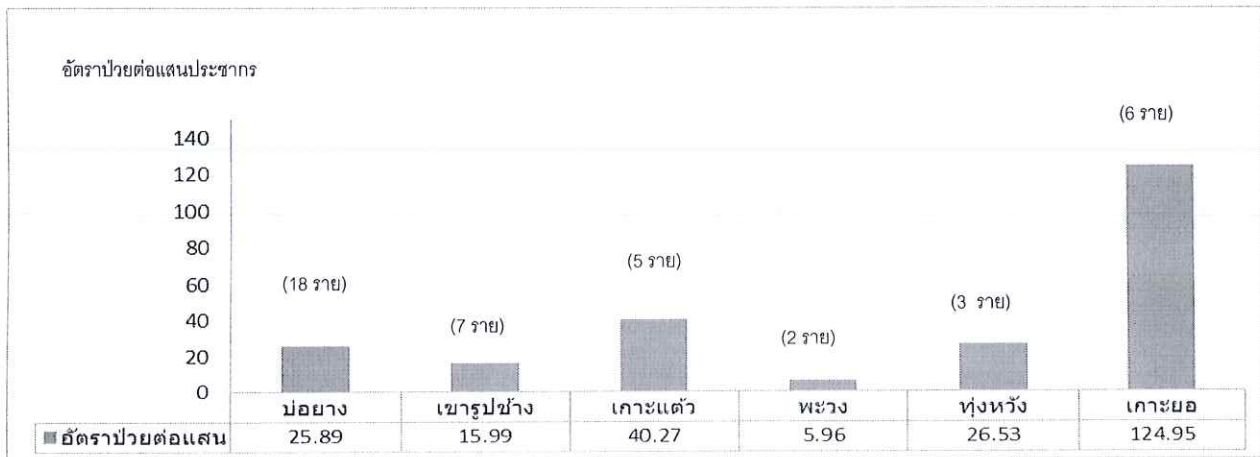
ร้อยละของผู้ป่วยโควิด-19 ที่เข้ารับการรักษาใน รพ.สงขลา รพ.สต. PCU และศูนย์บริการสาธารณสุข จำแนกตามการติดเชื้อในบ้านและติดเชื้อจากนอกบ้าน ( 26 ธ.ค.65- 1 ม.ค.66)



สัปดาห์นี้ผู้ป่วยในเขตอำเภอเมืองเพิ่มขึ้น 65.08% จากสัปดาห์ที่แล้ว 54.41 %

สัปดาห์นี้ติดในบ้านลดลง 14.29 % จากสัปดาห์ที่แล้ว 17.65 %

อัตราป่วยต่อประชากรแสนคนผู้ป่วยเข้าข่ายโรคโควิด-19 ที่เข้ารับการรักษาใน รพ.สงขลา รพ.สต. PCU และ ศูนย์บริการสาธารณสุขฯ จำแนกรายตำบล อ.เมือง จ.สงขลา ปี 2565 ( 26 ธ.ค.65- 1 ม.ค.66)

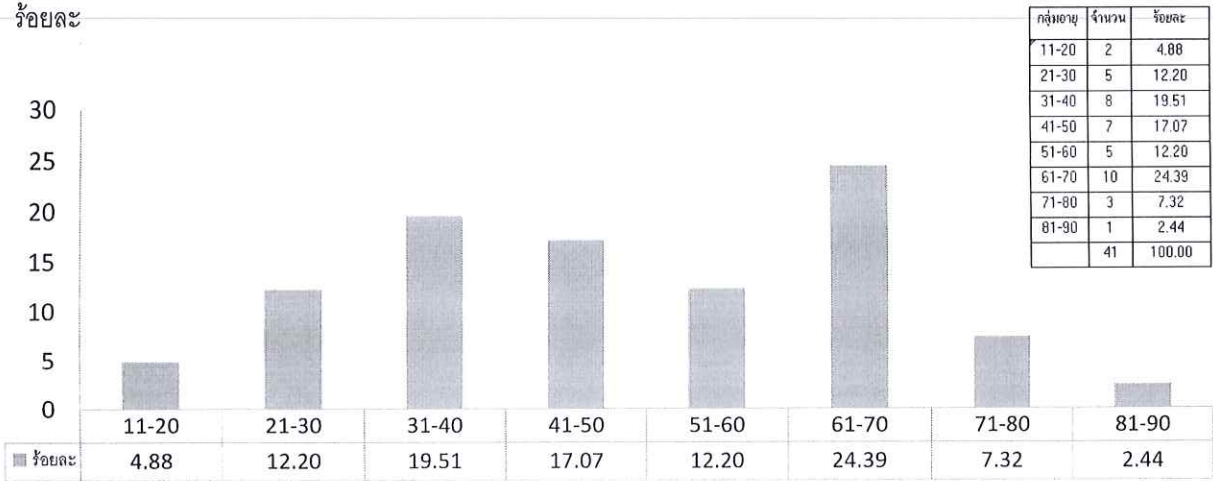


ที่มา : จากฐานข้อมูลผู้ป่วยโควิด โปรแกรม API



ร้อยละของผู้ป่วยเข้าข่ายโรคโควิด-19 ที่เข้ารับการรักษาใน รพ.สงขลา รพ.สต. PCU และ ศูนย์บริการสาธารณสุข จำแนกตามกลุ่มอายุ อำเภอเมืองสงขลา ปี 2565 (26 ธ.ค.65 - 1 ม.ค.66)

ร้อยละ



ที่มา : จากฐานข้อมูลผู้ป่วยโควิด โปรแกรม API

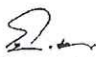


ข้อสั่งการประชุมติดตามสถานการณ์ กรณี โรคติดเชื้อไวรัสโคโรนา 2019  
 (Coronavirus Disease 2019 : COVID-19) ครั้งที่ 3  
 วันอังคารที่ 27 ธันวาคม 2565 เวลา 07.30 น. เป็นต้นไป  
 ณ ห้องประชุมชัชวาทนเรนทร ชั้น 2 อาคาร 1 สำนักงานปลัดกระทรวงสาธารณสุข

ที่	ข้อสั่งการ	หน่วยดำเนินงาน
1.	<p>ประเด็นสำคัญจากสถานการณ์โรคติดเชื้อไวรัสโคโรนา 2019 Coronavirus Disease 2019 (COVID-19) จากแนวโน้มพบผู้ติดเชื้อรายวัน ประชาชนสามารถใช้ชีวิตได้ตามปกติ ร่วมกิจกรรมที่รวมกลุ่มคนจำนวนมากช่วงเทศกาลปีใหม่ 2566 ได้ และเน้นเฝ้าระวังโรคในสถานพยาบาล และสถานที่เสี่ยงอย่างต่อเนื่อง</p> <p>มอบหมาย</p> <ol style="list-style-type: none"> <li>1. ปรับปรุงการรายงานจำนวนผู้ป่วยโควิด 19 สะสมรายปี ตั้งแต่สัปดาห์ที่ 1 ปี พ.ศ. 2566 สอดคล้องกับรูปแบบการรายงานสถานการณ์โรคติดต่อที่ต้องเฝ้าระวัง รวมทั้งเน้นการสอบสวนในสถานที่เสี่ยง เพื่อลดอัตราการป่วยหนักสำหรับกลุ่ม 608 โดยพิจารณาให้ LAAB ให้กับกลุ่มเสี่ยงก่อนมีอาการป่วยด้วย</li> <li>2. เว้นสื่อสารประชาชน และหน่วยงานที่เกี่ยวข้อง ปฏิบัติตามมาตรการด้านการแพทย์และสาธารณสุข ได้แก่ <ol style="list-style-type: none"> <li>1) มาตรวจการฉีดวัคซีนครบ 4 เข็ม (เพิ่มสถานที่ฉีดวัคซีน โดยเฉพาะ กทม. บริเวณชก และจังหวัดท่องเที่ยว)</li> <li>2) รักษาได้ทันเวลา เป็นผู้ป่วยกลุ่ม 608 ที่ไม่ได้รับวัคซีน/เกิน 6 เดือน รวมถึงฉีด LAAB (อา เวชภัยต้องสงสัยให้เพียงพอ)</li> <li>3) งดใกล้ชิดผู้สูงอายุที่ไม่ได้รับวัคซีนเกิน 6 เดือน สำหรับผู้ที่ไม่สถานที่เสี่ยง กิจกรรมรวมกลุ่มคนจำนวนมาก ในช่วง 5 วัน</li> <li>4) กลุ่ม 608 ที่ไม่ได้รับวัคซีน/เกิน 6 เดือน เลี่ยงรถสาธารณะร่วมกับผู้สูงอายุ หรือร่วมกิจกรรมคนจำนวนมาก โดยไม่สวมหน้ากาก</li> <li>5) สวมหน้ากาก ในสถานที่สาธารณะ โรงพยาบาล ห้างสรรพสินค้า โดยรายงานส่งสาธารณสุข</li> </ol> </li> <li>3. เผยแพร่ประสิทธิภาพของวัคซีนป้องกันโควิด 19 ต่อการติดเชื้อ (Interim result : Effectiveness of Covid-19 vaccine against SARS-Cov-2 infection of hospital setting in 4 cities, Thailand: A test negative design study) เพื่อให้มีการกระตุ้นการฉีดวัคซีนเข็ม 4 เข็มขึ้น</li> </ol>	<p>- ผู้ตรวจราชการกระทรวงสาธารณสุข เขตสุขภาพที่ 1-12, - สำนักงาสาธารณสุขจังหวัดทุกแห่ง</p> <p>- กรมควบคุมโรค - สำนักอนามัย กทม. - สป.กทม.</p> <p>- กรมควบคุมโรค</p>

2.	<p>สถานการณ์และแผนการจัดการ Favipiravir, Molnupiravir รับประทาน</p> <ol style="list-style-type: none"> <li>1) สถานการณ์ยา COVID-19 คงคลัง : Favipiravir/ Molnupiravir</li> <li>2) สถานการณ์การใช้ยา Molnupiravir</li> </ol> <p>มอบหมาย พิจารณาข่างยาหมดอายุ เพื่อเตรียมความพร้อมด้านยาอย่างมีประสิทธิภาพ</p>	<p>กองบริหารการสาธารณสุข สำนักงานปลัดกระทรวงสาธารณสุข</p>
ที่	ข้อสั่งการ	หน่วยดำเนินงาน
3.	<p>แผนการบริหารจัดการวัคซีน COVID-19 รับประทาน ประเด็น</p> <ol style="list-style-type: none"> <li>1) ผลการให้บริการวัคซีนโควิด 19 และ LAAB</li> <li>2) ผลการทบทวนข้อมูลวัคซีนโควิด 19 ชนิด Bivalent</li> <li>3) คำแนะนำการฉีดวัคซีนโควิด 19 ของกระทรวงสาธารณสุข</li> </ol> <p>มอบหมาย</p> <ol style="list-style-type: none"> <li>1. เขตสุขภาพ/สำนักงานสาธารณสุขจังหวัด/กรุงเทพมหานคร <ol style="list-style-type: none"> <li>1.1 จัดบริการฉีดวัคซีนโควิด 19 และ LAAB ตามแนวทางของกระทรวงสาธารณสุข ให้ประชาชนเข้าถึงได้สะดวกและทั่วถึง พร้อมประชาสัมพันธ์ให้ประชาชนทราบสถานที่ และวันเวลาที่เปิดให้บริการ</li> <li>1.2 สำรองวัคซีนโควิด 19 และ LAAB ให้เพียงพอต่อการให้บริการประชาชน รวมทั้งเป็นจุดประสานงานหลักในการสนับสนุนวัคซีนให้กับหน่วยฉีดวัคซีนทุกสังกัดทั้งภาครัฐและเอกชนที่ตั้งอยู่ในจังหวัด</li> </ol> </li> <li>2. กองตรวจราชการ <p>กำกับติดตามและสนับสนุนการกระจายวัคซีนลงพื้นที่</p> </li> <li>3. กรมควบคุมโรค <p>จัดส่งวัคซีนโควิด 19 และ LAAB ไปยังพื้นที่ให้เพียงพอต่อความต้องการ</p> </li> </ol>	<p>- เขตสุขภาพ/สำนักงานสาธารณสุขจังหวัด/กรุงเทพมหานคร</p> <p>- กองตรวจราชการ สำนักงานปลัดกระทรวงสาธารณสุข</p> <p>- กรมควบคุมโรค</p>

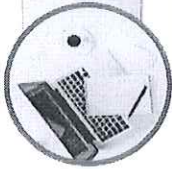
4.	<p>ติดตามผลการฉีดวัคซีน COVID-19          รับประทาน ประเด็น</p> <ul style="list-style-type: none"> <li>• ผลการฉีดวัคซีน ในภาพรวม</li> <li>• ผลการฉีดวัคซีน ช่วงรณรงค์             <ul style="list-style-type: none"> <li>: ทุกเข็ม เทียบเป้าหมาย</li> <li>: เข็ม 3 เทียบเข็ม 2 ทุกกลุ่มเป้าหมาย</li> <li>: เข็ม 3 เทียบเข็ม 2 กลุ่ม 608</li> </ul> </li> </ul> <p>มอบหมาย รณรงค์การฉีดวัคซีนในกลุ่มผู้สูงอายุ ในปี 2566 โดยสื่อสาร เน้นย้ำ          มาตรการ 4 เข็ม 4 เดือน และเตรียมความพร้อมสนับสนุนบริการการฉีดวัคซีน          อย่างต่อเนื่อง</p>	<p>กองตรวจราชการ          สำนักงานปลัดกระทรวง          สาธารณสุข</p>
5.	<p>ข้อมูลการจำแนกตามสายพันธุ์ที่เฝ้าระวังและการกลายพันธุ์ของเชื้อ          ดำเนินการเฝ้าระวังสถานการณ์ภาพรวมโลกเกี่ยวกับสายพันธุ์ที่ระบาดอย่างต่อเนื่อง</p>	<p>กรมวิทยาศาสตร์การแพทย์</p>
6.	<p>ข้อมูลทางวิชาการของการติดเชื้อโควิด 19 ครั้งที่ 2 และภาวะ Long COVID-19          มอบหมาย</p> <ol style="list-style-type: none"> <li>1) ศึกษาอาการและผลกระทบต่อสุขภาพของการติดเชื้อโควิด 19 ครั้งที่ 2</li> <li>2) ศึกษาผลการวิจัยในต่างประเทศเกี่ยวกับนิยามและผลกระทบของภาวะ              ล่องโควิด (Long COVID-19)</li> </ol>	<ul style="list-style-type: none"> <li>- กรมควบคุมโรค</li> <li>- กรมการแพทย์ และ              คณะกรรมการประมวล              สถานการณ์ COVID-19              กระทรวงสาธารณสุข (MOPH              intelligence Unit: MIU)</li> </ul>

  
 (นายแพทย์โอภาส การย์กวินพงศ์)  
 ปลัดกระทรวงสาธารณสุข









# สถานการณ์โรคไข้เลือดออก ปี 2565

3 มกราคม 2566



ผู้ป่วยสะสม  
อำเภอเมืองสงขลา  
จำนวน 17 ราย



อัตราป่วยต่อแสน  
ประชากร  
จำนวน 68.41 ราย

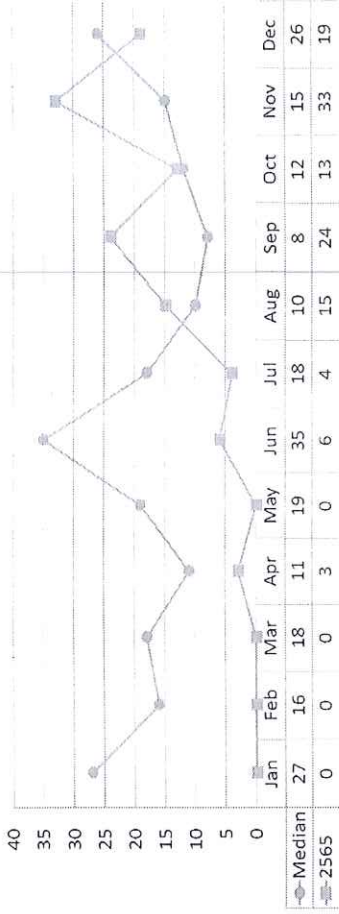
ไม่มีผู้เสียชีวิต



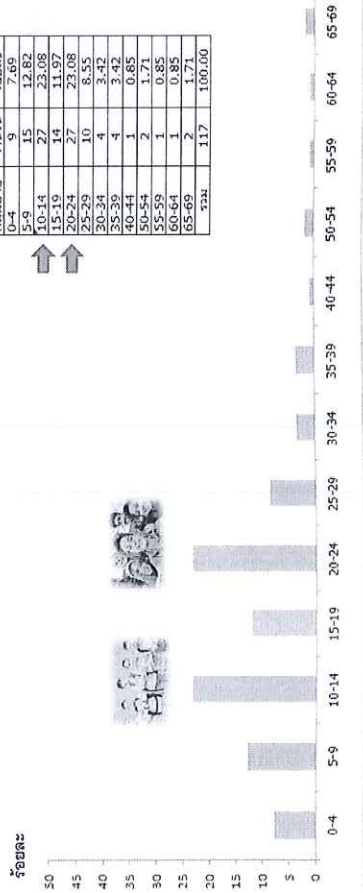
เป้าหมายปี 65 จำนวน 197 ราย  
อัตราป่วย 115.19 ต่อแสนประชากร

จำนวนผู้ป่วยรายโรค ไข้เลือดออก จำนวนรายเดือน อ.เมืองสงขลา จ.สงขลา  
เปรียบเทียบข้อมูลปี 2565 กับค่ามัธยฐาน 5 ปี ย้อนหลัง (ปี 2560 -2564 )

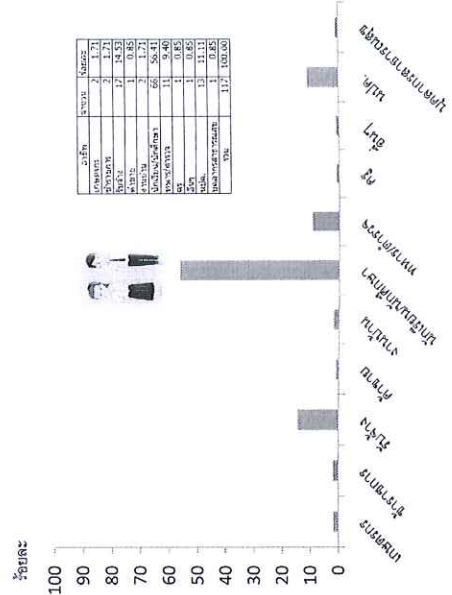
จำนวนผู้ป่วยรายสัปดาห์



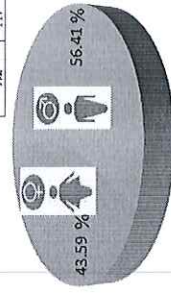
## ร้อยละของผู้ป่วยโรคไข้เลือดออก อำเภอเมืองสงขลาจังหวัดสงขลา จำนวนตามกลุ่มอายุ ปี 2565



## ร้อยละของผู้ป่วยโรคไข้เลือดออก อำเภอเมืองสงขลาจังหวัดสงขลา จำนวนตามอาชีพ ปี 2565



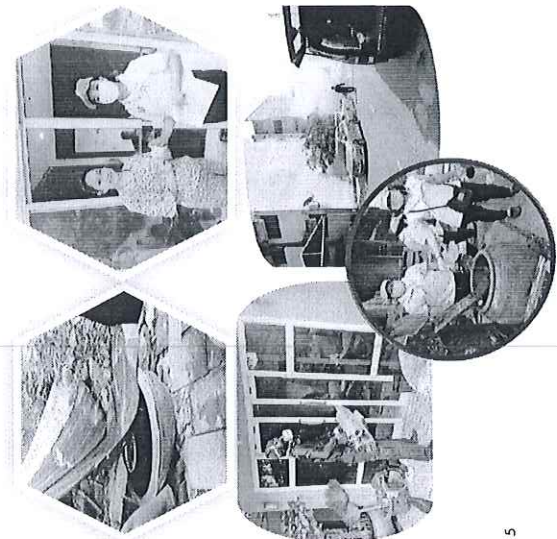
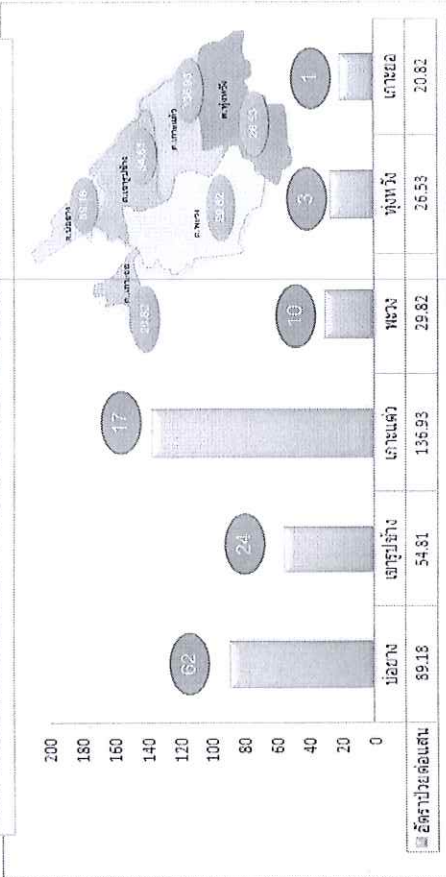
อาชีพ	จำนวน	ร้อยละ
เกษตรกร	66	56.41
ค้าปลีก	51	43.59
รวม	117	100



1.29 : 1



# อัตราป่วยโรคไข้เลือดออก จำแนกรายตำบล อำเภอเมืองสงขลา ปี 2565

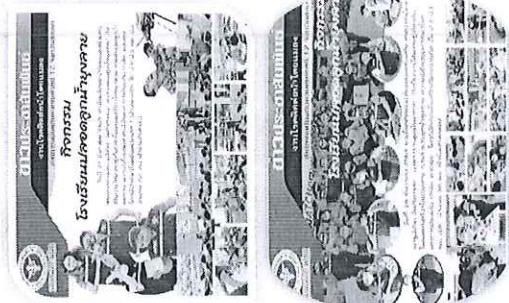


ภาพถ่ายกิจกรรมชุมชนอำเภอเมืองสงขลา ประจำเดือน ธันวาคม 2565

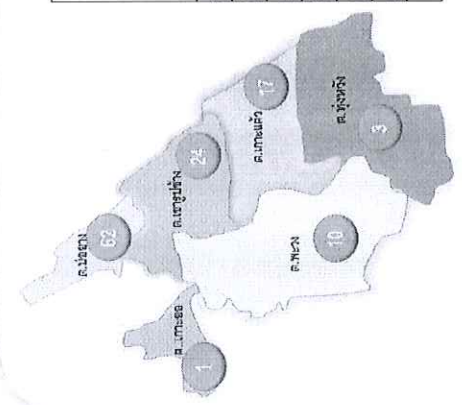
ตำบล/อำเภอ	จำนวนผู้ป่วย	จำนวนคนไข้	จำนวนคนไข้ที่เข้ารับการรักษา	จำนวนคนไข้ที่เสียชีวิต	จำนวนคนไข้ที่หายดี	
เมืองสงขลา	2	0	0.00	218	0	0.00
อ.เมือง	10	0	0.00	89	0	0.00
อ.หาดใหญ่	5	1	20.00	48	1	2.12
อ.นาทวี	31	9	29.03	1875	84	2.88
อ.จะนะ	26	8	30.77	1251	67	5.36
อ.เทพา	9	1	11.11	74	2	2.70
รวมทั้งหมด	82	19	23.17	3600	166	2.02

ทั้งหมดสำรวจ HI CI ไข้เลือดออกวันที่ 25 ของทุกเดือน

โรงเรียน HI < 5      โรงเรียน CI = 0  
โรงพยาบาล CI = 0      โรงพยาบาล โรงเรียน หรือสถานประกอบการ CI < 5



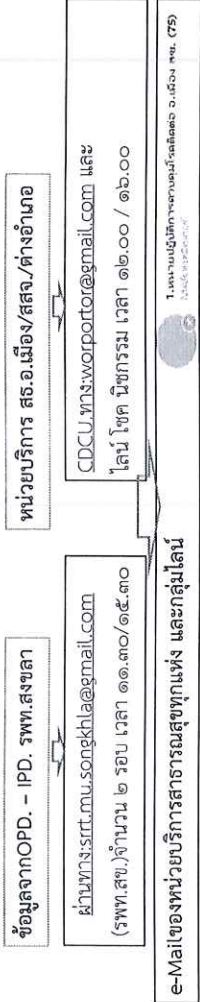
สถานศึกษา	พ.ย.	ธ.ย.	ก.ย.	ส.ย.	ก.ค.	ก.พ.	ม.ค.	รวม
โรงเรียนเทศบาล ๑	1	1	1	1	1	1	1	7
โรงเรียนเทศบาล ๒	1	1	1	1	1	1	1	7
โรงเรียนเทศบาล ๓	1	1	1	1	1	1	1	7
โรงเรียนเทศบาล ๔	1	1	1	1	1	1	1	7
โรงเรียนเทศบาล ๕	1	1	1	1	1	1	1	7
โรงเรียนเทศบาล ๖	1	1	1	1	1	1	1	7
โรงเรียนเทศบาล ๗	1	1	1	1	1	1	1	7
โรงเรียนเทศบาล ๘	1	1	1	1	1	1	1	7
โรงเรียนเทศบาล ๙	1	1	1	1	1	1	1	7
โรงเรียนเทศบาล ๑๐	1	1	1	1	1	1	1	7
โรงเรียนเทศบาล ๑๑	1	1	1	1	1	1	1	7
โรงเรียนเทศบาล ๑๒	1	1	1	1	1	1	1	7
โรงเรียนเทศบาล ๑๓	1	1	1	1	1	1	1	7
โรงเรียนเทศบาล ๑๔	1	1	1	1	1	1	1	7
โรงเรียนเทศบาล ๑๕	1	1	1	1	1	1	1	7
โรงเรียนเทศบาล ๑๖	1	1	1	1	1	1	1	7
โรงเรียนเทศบาล ๑๗	1	1	1	1	1	1	1	7
โรงเรียนเทศบาล ๑๘	1	1	1	1	1	1	1	7
โรงเรียนเทศบาล ๑๙	1	1	1	1	1	1	1	7
โรงเรียนเทศบาล ๒๐	1	1	1	1	1	1	1	7
รวม	2	2	1	6	11	6	15	54



ตำบล	จำนวน (หมู่บ้าน/ชุมชน)	พบผู้ป่วยรายสัปดาห์	พบผู้ป่วยรายเดือน	พบผู้ป่วยรายไตรมาส	พบผู้ป่วยรายปี
เมืองสงขลา	55	33	22	40	16
อ.เมือง	10	4	6	60	2
อ.หาดใหญ่	10	5	5	50	4
อ.นาทวี	8	4	4	50	3
อ.จะนะ	10	9	1	10	0
อ.เทพา	9	8	1	11.11	1
รวม	102	62	38	38.24	26 (25.49)



## ระบบเฝ้าระวังควบคุมโรคติดต่อ อ.เมืองสงขลา

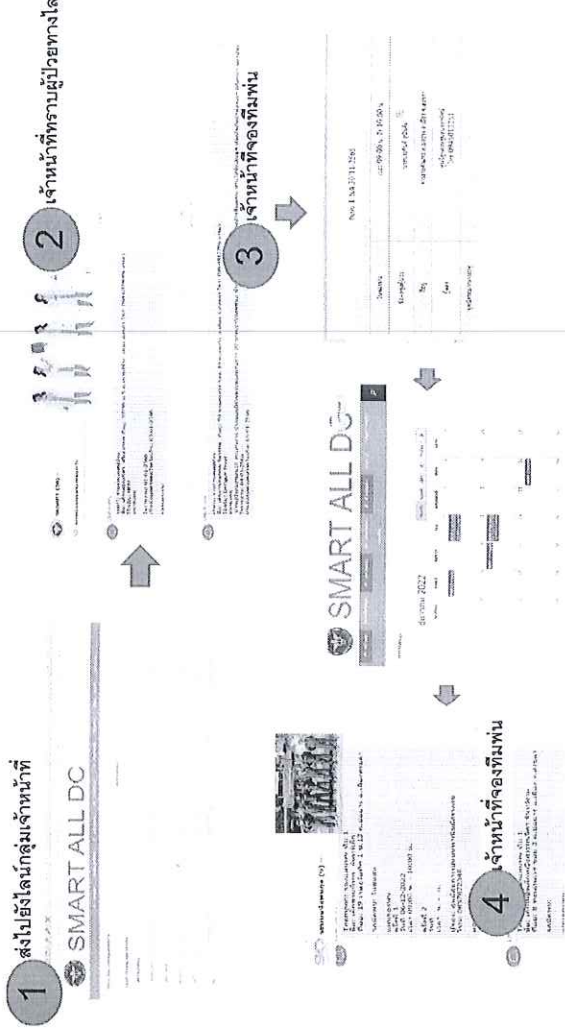


### กิจกรรมการควบคุมโรคใช้เลือดออก

๑. รพท.สข.แจ้งโรคภายใน ๓ ชั่วโมง ดำเนินการแจ้งโรค ๒ รอบหากมีรายงานผู้ป่วย
๒. หน่วยบริการ สส.สอบสวนโรคภายใน ๓ ชั่วโมงและควบคุมโรคเบื้องต้นใช้สเปรย์กระบองพัน
๓. ประสานทีมพันหมอกควัน/ละอองฝอยดำเนินการครั้งที่ ๑ ภายใน ๒๔ ชั่วโมง ครั้งที่ ๒ ภายใน ๗ วัน ครั้งที่ ๓ รอบบ้านผู้ป่วย (หรือครั้งที่ ๓ หรือ ๔ หากมีความจำเป็น)
๔. กำจัดแหล่งเพาะพันธุ์ยุงลายภายใน ๑ วัน และรอบที่ ๒ ใน ๗ วัน (เพิ่มรอบหากจำเป็น)
๕. หากมีผู้ป่วยเกิดขึ้นในพื้นที่ใกล้เคียงให้ขยายพื้นที่การควบคุมให้ครอบคลุมทั้งหมด
๖. จัดอาสาพัฒนาสิ่งแวดล้อมกำจัดแหล่งเพาะพันธุ์ยุงภายในวันสำคัญแต่ละเดือน

## กิจกรรมที่ได้ดำเนินการไปแล้ว

- ดำเนินการตามระบบเฝ้าระวังควบคุมโรคติดต่อ อ.เมืองสงขลา
- ส่งหนังสือราชการขอความร่วมมือจาก ส่วนราชการ โรงเรียน วัด มัสยิด โรงงาน ในการกำจัดแหล่งเพาะพันธุ์ยุงลาย
- รมรลงคืนในพื้นที่หมู่ ๑๐ ต.เขารูปช้าง ที่มีผู้ป่วยต่อเนื่องร่วมกับ เจ้าหน้าที่งานควบคุมโรค สสจ.สงขลา และ สศร.๑๒ จังหวัดสงขลา
- รมรลงคืนในพื้นที่ชุมชนเข้มแข็ง จากการประชุมร่วม สศร.๑๒ และสศร.สงจ.
- เปิด EOC ใช้เลือดออก ประชุม ๒๐ ธันวาคม ๒๕๖๕



## กิจกรรมที่ต้องดำเนินการอย่างเร่งด่วน

- รมรลงค่าตายแหล่งเพาะพันธุ์ยุงลาย
- ๑. ในชุมชนที่พบผู้ป่วยระยะ ๒ สัปดาห์/๒-๔ สัปดาห์และ ๕ สัปดาห์ย้อนหลัง
- ๒. ในโรงเรียน วัด สถานที่ราชการ
- ๓. ประชาสัมพันธ์ข้อความร่วมมือ ผ่านเสียงตามสายของชุมชน รกประชาสัมพันธ์เคลื่อนที่ และป้ายอักษรวิ่ง ในเขตเทศบาลนครสงขลา และเทศบาลเมืองเขารูปช้าง



## ขอความร่วมมือเน้นย้ำมาตรการ

1. สื่อสารสถานการณ์ และการเสียชีวิตจากโรคไข้เลือดออก เพื่อให้บุคลากรทางการแพทย์ตระหนักถึงผู้ป่วยที่มารับการรักษา อาจป่วยเป็นโรคไข้เลือดออก ควรให้การวินิจฉัยและรักษาตามแนวทางการรักษาผู้ป่วยไข้เลือดออกโดยเร็ว
2. จัดประชุมทบทวนกรณีผู้ป่วยโรคไข้เลือดออกเสียชีวิตทุกราย เพื่อค้นหาปัจจัยที่ทำให้ผู้ป่วยเสียชีวิต
3. สื่อสารความเสี่ยง ให้ประชาชนทราบสถานการณ์ ความรุนแรง และให้สุขอศึกษา ไม่ควรซื้อยา NSAIDs รับประทานเอง
4. ให้ความรู้การป้องกันยุงกัดและอาการของโรคในผู้ป่วยคลินิกที่เรื้อรัง คลินิกภาคครุฑ เนื่องจากเป็นกลุ่มเสี่ยงที่จะมีอาการรุนแรงหากป่วยเป็นโรคไข้เลือดออก
5. สื่อสารไปยังคลินิก ร้านยา งดจ่ายยา NSAIDs เช่น แอสไพริน ไอบูพรเฟน ไดโคฟีแนค ในผู้ป่วยที่มีไข้สูง เนื่องจากอาจป่วยเป็นโรคไข้เลือดออก หากได้รับยาดังกล่าวมีโอกาสเกิดอาการรุนแรง และเสียชีวิตได้
6. กิจกรรมรณรงค์จิตอาสาพัฒนาสิ่งแวดล้อมกำจัดลูกน้ำยุงลาย สัปดาห์ละ 1 ครั้ง และเน้นรณรงค์ในวันสำคัญแต่ละเดือน

กรมโรคติดต่อฯ/สสจ.บจก. กลุ่มงานควบคุมโรคติดต่อ

## ภาพกิจกรรม



# สวัสดี



# กลุ่มงานการแพทย์แผนไทย และแพทย์ทางเลือก

## ตัวชี้วัด

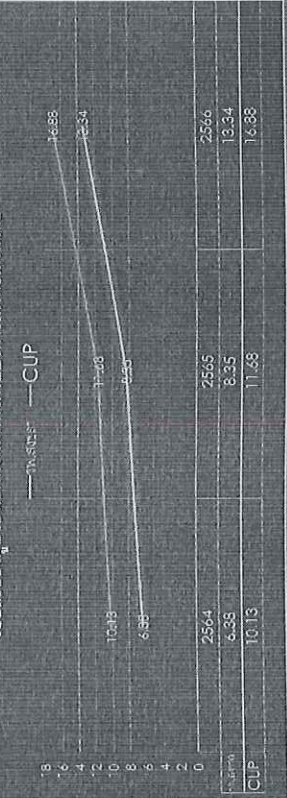
- ร้อยละ 21.5 ของผู้ป่วยนอกทั้งหมดที่ได้รับการตรวจ กิ่วฉี่ดักย ฟ้าทะโลห และหินปูนไตด้วยศาสตร์การแพทย์แผนไทยและแพทย์ทางเลือก
- สรุปการขยายฐานผู้รับบริการในเขตจังหวัดร้อยเอ็ด 3
- ร้อยละของจำนวนผู้ป่วยที่มาปรึกษาวิจิตรวิทยโรคยอดเลือดสอง อัมพฤกษ์ อัมพาต ระยะกลาง ที่ได้รับการดูแลด้วยการแพทย์แผนไทยและการแพทย์ทางเลือก  $\geq$  ร้อยละ 3
- ร้อยละของประชากรผู้มารับบริการในเขตตำบลชุมภูมิลีได้รับการรักษาด้วยบริการแพทย์แผนไทย  $\geq$  ร้อยละ 88



กลุ่มงานการแพทย์แผนไทยและแพทย์ทางเลือก

## ผลการดำเนินงาน

ร้อยละของผู้ป่วยนอกทั้งหมดที่ได้รับการแพทย์แผนไทย



# กัญชาทางการแพทย์

กัญชาทางการแพทย์และสมุนไพรทางเลือก







# แพทย์แผนไทยใน sw.สธ

## CUP sw.สธวท



### sw.สธ.เกาะแก้ว

เปิดให้บริการ

- บริการตรวจวินิจฉัยโรค
- บริการยาแผนโบราณ
- บริการสมุนไพร
- บริการฝังเข็ม



### sw.สธ. พะวง

เปิดให้บริการ

- บริการตรวจวินิจฉัยโรค
- บริการยาแผนโบราณ
- บริการสมุนไพร
- บริการฝังเข็ม



### ศูนย์สุขภาพชุมชนเขารูปช้าง สาขา 2 (เขาแก้ว)

เปิดให้บริการ

- บริการตรวจวินิจฉัยโรค
- บริการยาแผนโบราณ
- บริการสมุนไพร



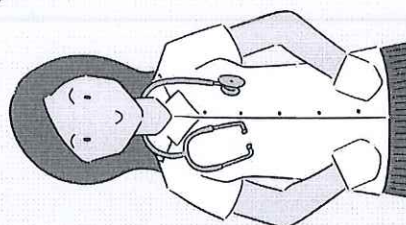
### sw.สธ.เขารูปช้าง

เปิดให้บริการ

- บริการตรวจวินิจฉัยโรค
- บริการยาแผนโบราณ
- บริการสมุนไพร



# Thank You





## สรุปผลนิเทศ คปสอ.เมืองสงขลา รอบที่ ๒ ปีงบประมาณ ๒๕๖๕

## ข้อค้นพบ

## ๑. ประเด็นปัญหา.....โรค COVID-19 .....

## หมวดที่ ๑ การนำองค์กร

- การกำหนดวิสัยทัศน์/เข็มมุ่ง/เป้าหมายชัดเจนในการให้บริการวัคซีนและการรักษาผู้ป่วย COVID-19
- การจัดโครงสร้างการทำงานเหมาะสม และปรับอัตรากำลังให้สอดคล้องกับสถานการณ์การระบาดของโรคในแต่ละช่วงเวลา
- การสื่อสารแนวทางการปฏิบัติงานในผู้เกี่ยวข้องทุกระดับไม่ทั่วถึง

## หมวดที่ ๒ การวางแผนเชิงยุทธศาสตร์

- มีการจัดทำแผนปฏิบัติการตามความรุนแรงของปัญหา
- วัสดุ อุปกรณ์ บุคลากร และงบประมาณเพียงพอ

## หมวดที่ ๓ มุ่งเน้นผู้มีส่วนได้ส่วนเสีย

- มีการจัดการความไม่พอใจของผู้รับบริการ โดยนำข้อเสนอแนะและข้อร้องเรียนมาปรับปรุงระบบบริการ

## หมวดที่ ๔ การวัดวิเคราะห์และการจัดการความรู้

- มีกิจกรรมการแลกเปลี่ยนเรียนรู้ และจัดกิจกรรม KM ทุก ๓ เดือน ระหว่างผู้ปฏิบัติงานทุกระดับ
- กำกับ ติดตามผลการดำเนินงานโดยคณะกรรมการปฐมภูมิ

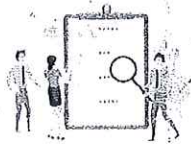
## หมวดที่ ๕ มุ่งเน้นทรัพยากรบุคคล

- มีการนำผลการปฏิบัติงาน COVID-19 มาเป็นองค์ประกอบในการประเมินผลงานระดับบุคคล
- บุคลากรมีความสุขในด้าน Happy money เพิ่มขึ้น

## หมวดที่ ๖ มุ่งเน้นกระบวนการปฏิบัติงาน

- มีการทบทวน หรือออกแบบวิธีการดำเนินงานที่เหมาะสม ด้วยกระบวนการ PDCA
- มีการทบทวนปรับปรุงการทำงานให้ดียิ่งขึ้น
- การสื่อสารยังไม่สามารถทำให้เกิดการรับรู้ของประชาชนอย่างทั่วถึงเกี่ยวกับขั้นตอนการเข้ารับบริการที่หน่วยบริการระดับต่างๆ





## สรุปผลนิเทศ คปสอ.เมืองสงขลา รอบที่ ๒ ปีงบประมาณ ๒๕๖๕

- มีการสร้างนวัตกรรม หรือ Best practice เรื่องการพัฒนาระบบจัดบริการสนามฉีดวัคซีน COVID-19 (สนามกีฬาติณสูลานนท์) และการพัฒนาระบบบริหารจัดการระบบดูแลผู้ป่วยโควิด-๑๙ ที่ได้รับการกักตัวที่บ้าน (Home Isolation) เครือข่ายโรงพยาบาลสงขลา

### ๒.ประเด็นปัญหา.....NCD .....

#### หมวดที่ ๑ การนำองค์กร

- การกำหนดเข็มมุ่งของอำเภอ มี ๓ ประเด็น ได้แก่ ๑) ควบคุมโรค COVID-19 ๒) พัฒนาหน่วยบริการปฐมภูมิเครือข่าย ๓) กลุ่มเปราะบาง (ผู้สูงอายุ/ ผู้ป่วยติดบ้าน ติดเตียง/ผู้พิการ/ผู้ต้องขัง/ประมง/ต่างดาว) ซึ่งไม่ได้ระบุประเด็นปัญหา NCD ไว้อย่างชัดเจน ทำให้ขาดการรับรู้ร่วมกันในการมุ่งเน้นแก้ปัญหา NCD ของอำเภอ

- การจัดโครงสร้างการดำเนินงาน มี NCD Board และขับเคลื่อนงานผ่านการประชุมกลุ่มย่อยของผู้รับผิดชอบงาน เสนอแนะให้ NCD Board ของอำเภอช่วยขับเคลื่อนเชิงนโยบาย สนับสนุนการดำเนินงานในพื้นที่ ทั้งคน เงิน ของ และกำกับติดตามผลการดำเนินงาน เพื่อให้เกิดการประสานความร่วมมือและดำเนินงานแบบไร้รอยต่อทุกระดับ

#### หมวดที่ ๒ การวางแผนเชิงยุทธศาสตร์

- มีโครงการและแผนปฏิบัติงานด้าน NCD แต่การดำเนินงานยังไม่เป็นไปตามระยะเวลาที่กำหนด และรูปแบบการดำเนินงานยังไม่ตอบโจทย์ที่จะแก้ปัญหา NCD ได้

- ข้อเสนอแนะ วิเคราะห์ SWOT หรือ Six Building Block หาส่วนขาด หรือโอกาสพัฒนา เพื่อนำไปกำหนดกลยุทธ์การดำเนินงานต่อไป

#### หมวดที่ ๓ มุ่งเน้นผู้มีส่วนได้ส่วนเสีย

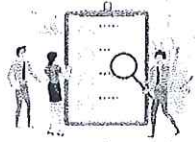
- มีการวิเคราะห์ความต้องการและความคาดหวังของผู้รับบริการ รวมทั้งผู้ปฏิบัติงาน เพื่อนำมาออกแบบรูปแบบการดำเนินงานและการให้บริการ

- จุดเด่น คือการมีส่วนร่วมของชุมชน มีชุมชนเข้มแข็งด้านปรับเปลี่ยนสุขภาพ ได้แก่ เครือข่ายสุขภาพ รพ.สต.เกาะแต้วได้รับรางวัลชนะเลิศชุมชนรอบรู้ด้านสุขภาพ ระดับเขต และรางวัลชมเชยหมู่บ้านปรับเปลี่ยนพฤติกรรมสุขภาพ ระดับเขต

#### หมวดที่ ๔ การวัดวิเคราะห์และการจัดการความรู้

- มีฐานข้อมูล มีตัวชี้วัดในการดำเนินงาน

- มีกิจกรรมแลกเปลี่ยนเรียนรู้ระหว่างผู้ปฏิบัติงาน NCD ระดับหน่วยบริการปฐมภูมิ สามารถค้นพบปัญหาที่ทำให้ผลการดำเนินงานต่ำกว่าเป้าหมาย และโอกาสพัฒนาคือ การพัฒนาระบบการบันทึกข้อมูลผลการดำเนินงาน



## สรุปผลนิเทศ คปสอ.เมืองสงขลา รอบที่ ๒ ปีงบประมาณ ๒๕๖๕

### หมวดที่ ๕ มุ่งเน้นทรัพยากรบุคคล

- มีปัญหาเรื่องการคงอยู่ของบุคลากร พบการลาออกของบุคลากรในกลุ่มที่รับราชการเป็นเวลานาน และกลุ่มลูกจ้าง ทำให้เกิดภาวะขาดอัตรากำลังในบางช่วง

- แนวทางการแก้ปัญหาของ รพ. คือ การขอใช้ตำแหน่งว่าง เพื่อบรรจุบุคลากรที่เป็นลูกจ้าง

### หมวดที่ ๖ มุ่งเน้นกระบวนการปฏิบัติงาน

- มี CPG เป็นปัจจุบัน และร่วมดูแลผู้ป่วย ตั้งแต่ระดับทุติยภูมิและปฐมภูมิ โดยแพทย์เวชศาสตร์ครอบครัว

- สามารถเข้าถึงยานอกบัญชี ในกรณีที่มีความจำเป็นต้องใช้ และบริการส่งยาทางไปรษณีย์

- เปิดช่องทางการส่งต่อผู้ป่วยเพื่อพบแพทย์เฉพาะทางอายุรกรรม

- มีบริการเคลื่อนที่ ที่ PCU และ รพ.สต. ในการตรวจทางห้องปฏิบัติการและการตรวจจอบประสาทตา

### จุดแข็ง

๑. มีการสนับสนุนงบประมาณแก่หน่วยบริการปฐมภูมิเพื่อให้สามารถดำเนินงานได้

๒. พัฒนาศักยภาพบุคลากรโดยแพทย์เฉพาะทางของโรงพยาบาลอย่างต่อเนื่อง

๓. มีการนำเทคโนโลยีมาใช้งานโดยนำร่องระบบ Telemedicine ใน รพ.สต. พะตัง

๔. ได้รับสนับสนุนงบประมาณจากท้องถิ่นในการดำเนินงานอย่างเพียงพอ

### ❖ โอกาสพัฒนา

๑. ITจังหวัด ประชุมร่วมกับ IT รพ.สงขลา หาแนวทางแก้ไขปัญหาระบบข้อมูล

๒. รพ.ทำหนังสือขอรหัสหน่วยบริการของ PCU ๓ แห่ง ไปยัง สสจ. เพื่อแยกผลงานใน HDC

๓. สสจ. สนับสนุนจัดบุคลากรจาก สสจ. ดำเนินการคัดกรอง กรณีมีการคัดกรองโรค Covid -19 ในพื้นที่

๔. สสจ.หาข้อมูลเพิ่มเติมและแนวทางการสนับสนุนเงิน On top ในการเบิกค่าใช้จ่ายทำ RT- PCR เพื่อ

เตรียมรับเสด็จ

๕. อำเภอเมือง จะนะ สิงหนคร หาแนวทางร่วมกันในการลดขนาด CUP

๖. คำนึงหาวิธีรวบรวมข้อมูลที่ประชาชนในพื้นที่รับผิดชอบไปใช้บริการจากหน่วยบริการนอกสังกัดบันทึกในระบบด้วย

### ประเด็นความท้าทายของพื้นที่

- หน่วยบริการที่ประชาชนไปใช้บริการมีหลายระบบ และหลายขนาด ทั้งในสังกัดและต่างสังกัด รัฐและเอกชน รวมทั้งท้องถิ่น และงานราชทัณฑ์

- พื้นที่เมือง มีประชาชนนอกเขต เช่น โรงเรียน, หน่วยงานต่าง ๆ, โรงงานและสถานประกอบการ เป็นต้น มาใช้บริการ ซึ่งการให้บริการแบบ setting จะได้ผลงานเชิง visit แต่ไม่ได้ผลงานด้านความครอบคลุมซึ่งเป็นตัวชี้วัดหลัก

800031ต.๑๕/17.45



โรงพยาบาลสงขลา
ช.ร.บ. 14959
รับวันที่ 27 ต.ค. 2565
รับ..... เวลา 17.53

ที่ สข ๐๐๓๓.๐๐๒/ ๑ ๒๕๖๕

สำนักงานสาธารณสุขจังหวัดสงขลา  
๑๖๑/๑ ถนนรามวิถี ตำบลบ่อยาง  
อำเภอเมือง จังหวัดสงขลา ๙๐๐๐๐

๒๗ ตุลาคม ๒๕๖๕

กลุ่มงานเวชกรรมสังคม
เลขที่ 1767
วันที่รับ 1 พ.ย. 65
ผู้รับ.....

เรื่อง สรุปผลการนิเทศงานผสมผสานระดับจังหวัด รอบที่ ๒ ปีงบประมาณ ๒๕๖๕  
เรียน ผู้อำนวยการโรงพยาบาล ทุกแห่ง / สาธารณสุขอำเภอ ทุกอำเภอ

ตามที่ สำนักงานสาธารณสุขจังหวัดสงขลา ได้ดำเนินการนิเทศงานผสมผสานระดับจังหวัด  
สงขลา รอบที่ ๒ ปีงบประมาณ ๒๕๖๕ ซึ่งได้ดำเนินการแล้วเสร็จ นั้น

ในการนี้ สำนักงานสาธารณสุขจังหวัดสงขลา ขอแจ้งสรุปผลการนิเทศงานผสมผสานระดับ  
จังหวัดสงขลา รอบที่ ๒ ปีงบประมาณ ๒๕๖๕ รายละเอียดสามารถ download ไฟล์ในระบบแจ้งเวียน  
หนังสือ EDS

จึงเรียนมาเพื่อทราบ และดำเนินการต่อไป

ขอแสดงความนับถือ

เรียน ผอ.รพ.สงขลา

- เพื่อโปรดทราบ

- เห็นควรมอบ

นายแพทย์สาธารณสุขจังหวัดสงขลา

(นายสงกรานต์ ไรมอง)

นายแพทย์สาธารณสุขจังหวัดสงขลา

27 ต.ค. 2565

กพ

(นางพิชิตี แก้วนที)

นักจัดการงานทั่วไปชำนาญการพิเศษ ปฏิบัติราชการแทน  
ผู้อำนวยการโรงพยาบาลสงขลา

28 ต.ค. 2565

กลุ่มงานพัฒนายุทธศาสตร์สาธารณสุข

โทร. ๐๘ ๘๗๘๘ ๑๗๔๙

โทรสาร ๐ ๗๔๓๑ ๑๓๘๖

- มน ๑๗ อภิรักษ์  
- มน ๑๗ อ.สุธา load  
โลกสาร / สักข (ผล. ก)  
เท็ม.ร.ค.๒๕๖๕

3 พ.ย. 65



## ยอดผู้ป่วยรับยา รพ.สต./PCU เครือข่ายฯ รพ.สงขลา

ปีงบประมาณ 2566 (1 ตุลาคม 2565 - 6 มกราคม 2566)

รพ.สต. / PCU	ผู้ป่วย							หมายเหตุ
	DM 1	HT 2	DM+HT 3	DLD 4	อื่นๆ 5	รวม 6=1+2+3+4	รวมทั้งหมด 7=6+5	
หัวเขา	77	292	160	21	5	550	555	
สถิตย์	12	145	98	19	1	274	275	
ท่าไทร	9	77	18	15	3	119	122	
สวนเรียน	9	62	38	5	7	114	121	
พะวง						0	190	
นาปอง						0	300	
ม.1-2-8	21	277	93	31	7	422	429	
ทุ่งหวัง						0	212	
ทรายขาว						0	360	
เกาะแต้ว	20	120	44	6	3	190	193	
บ่ออิฐ	17	84	45	6	1	152	153	
เขารูปช้าง	17	104	60	7	2	188	190	
ทุ่งใหญ่	4	91	41	3		139	139	
เขารูปช้าง สาขา 1	13	92	20		8	125	133	
เขารูปช้าง สาขา 2	6	67	31	5		109	109	
เตาหลวง	15	75	32	6	4	128	132	
สระเกษ	11	91	31	5	7	138	145	
กุโบร์	65	96	0	0	0	161	161	
พามิขียา	14	109	49	6		178	178	
สมิหลา	88	419	766			1273	1273	
ขลาทัศน์	109	591	556			1256	1256	
ใจกลางเมือง	77	589	517			1183	1183	
จะโหนด	25	48	47			120	120	
บ้านตรับ	16	143	32	16	1	207	208	
นาทับ	30	205	67	12	11	314	325	
นาเสมียน	17	141	49	14	16	221	237	
เรือนจำกลาง	16	204	26	0		246	246	
เรือนจำจังหวัด	8	43	7	0		58	58	
ทันตสถานบำบัดพิเศษ	7	24	6	0		37	37	
ทันตสถานหญิง	11	37	8	0		56	56	
รวม	714	4,226	2,841	177	76	7,958	9,096	

MOBILE LAB รพ.สต./PCU เครือข่ายฯ รพ.สงขลา ปิงปว 2566

รพ.สต. / PCU	ผู้ป่วย										วันที่ MOBILE LAB	หมายเหตุ
	DM (1)	HT (2)	DM+HT (3)	DLD (4)	อื่นๆ (5)	รวม (6)=(1)+(2)+(3)+(4)	รวมทั้งหมด (7)=(5)+(6)	รวม DM&DM+HT				
คูโบรา	15	89	49	12	0	165	165	64	1 ก.พ.66			
เกาะแต้ว	20	120	44	6	3	190	193	64	2 ก.พ.66			
บ่ออิฐ	17	84	45	6	1	152	153	62	3 ก.พ.66			
สวนเรียน	6	48	30	2	0	86	86	36	6 ก.พ.66			
ท่าไทร	9	77	18	15	3	119	122	27	6 ก.พ.66			
เตาหลวง	10	65	28	4	3	107	110	38	7 ก.พ.66			
เขารูปช้าง (สวนตุล)	17	104	60	7	2	188	190	77	9 ก.พ.66			
ทุ่งใหญ่	4	91	41	3	1	139	140	45	10 ก.พ.66			
บ้านตรับ	15	144	33	16	1	208	209	48	13 ก.พ.66			
นาเสมียน	17	141	49	14	2	221	223	66	14 ก.พ.66			
นาทับ	32	219	67	14	6	332	338	99	15, 16 ก.พ.66			
จะโหนด	9	69	24	3	1	105	106	33	17 ก.พ.66			
ทรายขาว	12	224	52	17	6	305	311	64	21, 22 ก.พ.66			
หัวเขา	77	292	160	21	5	550	555	237	23, 24, 27 ก.พ.66			
พาดินชัย	14	104	43	11	0	172	172	57	28 ก.พ.66			
นาบ่อ	16	166	45	13	0	240	240	61	1 มี.ค.66			
เขารูปช้าง สาขา 2 (เขาแก้ว)	6	67	31	5	0	109	109	37	2 มี.ค.66			
ทุ่งหวัง	40	148	0	48	0	236	236	40	3 มี.ค.66			
สระเกษ	7	71	18	1	0	97	97	25	7 มี.ค.66			
เขารูปช้าง สาขา 1 (เคทะ)	17	81	17	8	1	123	124	34	7 มี.ค.66			
พะวง	14	129	35	12	1	190	191	49	9 มี.ค.66			
สติตย	12	145	97	19	1	273	274	109	14, 15 มี.ค.66			



MOBILE LAB รพ.สต./PCU เครือข่ายฯ รพ.สงขลา ปีงบประมาณ 2566

รพ.สต. / PCU	ผู้ป่วย										วันที่ MOBILE LAB	หมายเหตุ
	DM (1)	HT (2)	DM+HT (3)	DLD (4)	อื่นๆ (5)	รวม (6)=(1)+(2)+(3)+(4)	รวมทั้งหมด (7)=(5)+(6)	รวม DM&DM+HT				
ม.1-2-8	21	277	93	31	7	422	429	114			เจาะ Lab เอง	
ศสช.เมืองสงขลา (สมิหลา,ชลาที)	124	720	828	0	0	1,672	1,672	952			เจาะ Lab เอง	
เรือนจำกลาง	16	204	26	0	0	246	246	42	17 ม.ค.66			
เรือนจำจังหวัด	8	43	7	0	0	58	58	15	18 ม.ค.66			
ทัณฑสถานบำบัดพิเศษ	7	24	6	0	0	37	37	13	18 ม.ค.66			
ทัณฑสถานหญิง	11	37	8	0	0	56	56	19	18 ม.ค.66			
รวมทั้งหมด	390	2,508	1,414	169	15	4,481	4,496	1,804				
รวม (ยกเว้น_เจาะ LAB เอง)	203	1,203	446	138	8	1,990	1,998	649				